

## Siemens PLM Software 技術技巧及新聞

歡迎流覽 《Siemens PLM Software 技術技巧及新聞》，希望它能成為 Siemens PLM Software 技術支援團隊將 Siemens PLM Software 最新產品更新、技術技巧及新聞傳遞給用戶的一種途徑

**Date: 9 November 2007**

### NX Tips

#### 1. 如何提高 license 使用效率

企業購買了 NX 的浮動 license 之後,可以進一步控制不同的機器和不同的使用者使用不同的 license 模組,在不增加任何成本的前提下提高 license 的使用效率,避免不必要的浪費。

具體的實現方法是通過 license Option 檔,下面是 License Option 檔的創建和使用方法:

##### 1. 創建 License Option 文件

在 License 檔所在目錄下用寫字板創建一個檔,檔案名為 UGSLMD.OPT (NX4 之前為 UGLMD)

NX5:

Name	Size	Type
Hardware_Key		File Folder
Imgrd.exe	1,296 KB	Application
Imgrd_10821.exe	1,264 KB	Application
Imtools.exe	1,364 KB	Application
Imtools.ico	1 KB	ACDSee 9.0 IC
Imutil.exe	1,240 KB	Application
msvcr71.dll	340 KB	Application Ext.
Thumbs.db	8 KB	Data Base File
ugflexlm_options.exe	68 KB	Application
ugs_composite.exe	1,224 KB	Application
ugslmd.exe	1,264 KB	Application
UGSLMD.OPT	0 KB	OPT File
NX5license.lic	8 KB	License File

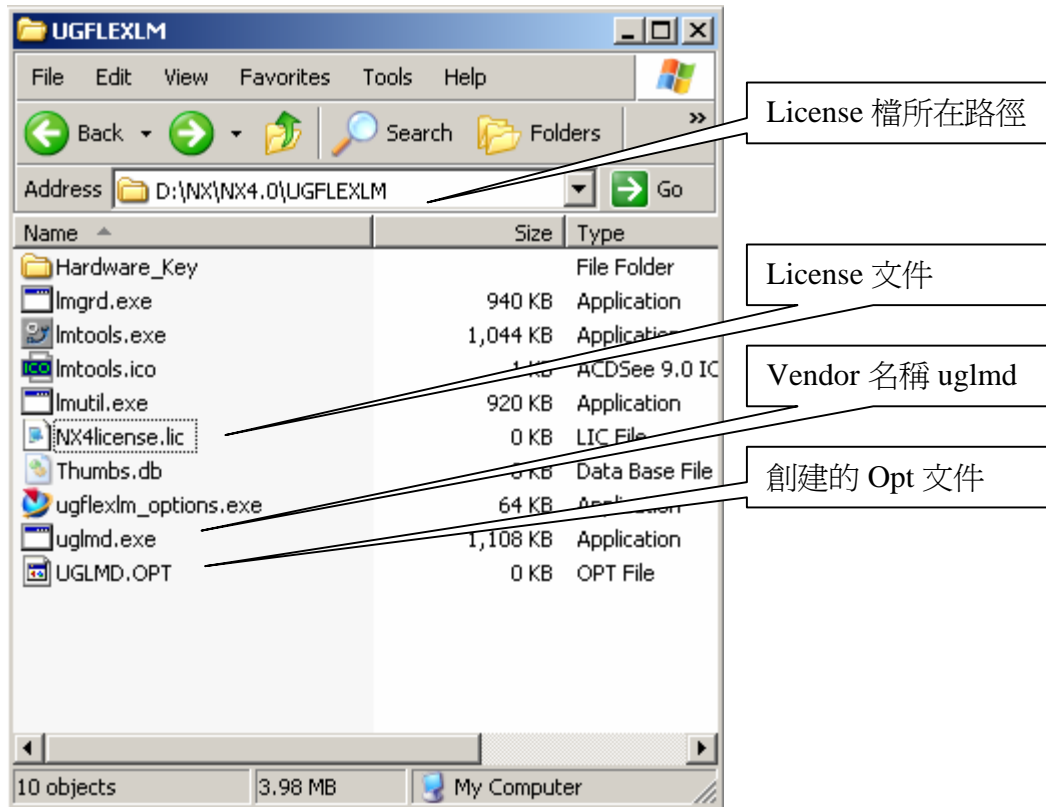
License 檔所在路徑

Vendor 名稱

創建的 Opt 文件

License 文件

NX4 和 NX4 之前的版本：



因為 NX4 和 NX5 的 Vendor 不同，所以 Opt 檔的檔案名也是不同的。

2. 在 Opt 檔中進行 License 控制的命令(1)：Exclude

格式：

```
EXCLUDE feature[:keyword=value] type {name | group_name }
```

作用：

限制指定的用戶、組、機器不能夠使用 license 中的某些或全部模組

例子：

UGSLMD.OPT - WordPad  
File Edit View Insert Format Help

EXCLUDE cam\_base USER cad\_user\_1  
##  
EXCLUDEALL USER zhang\_yang  
##  
GROUP cad\_group zhang\_1 zhang\_3 wang\_2  
EXCLUDEALL GROUP cad\_group  
##  
EXCLUDEALL HOST cad\_pc\_3  
##  
EXCLUDEALL HOST\_GROUP cae\_host\_group

使用者 cad\_user\_1 不可使用 UG 的 am\_base 模組

使用者 zhang\_yang 不可使用 UG 的所有的模組

#代表注釋

定義 cad\_group 組包含的成員

使用者組 cad\_group 不可用 UG 的的所有的模組

電腦 cad\_pc\_3 不可使用 UG 的的所有模組

電腦組 cad\_host\_group 不可用 UG 的所有模組

For Help, press F1

(待續)

## Teamcenter Project Tips

### 2. 如何避免由於緩存設置引起的檔與工作區夾不可見

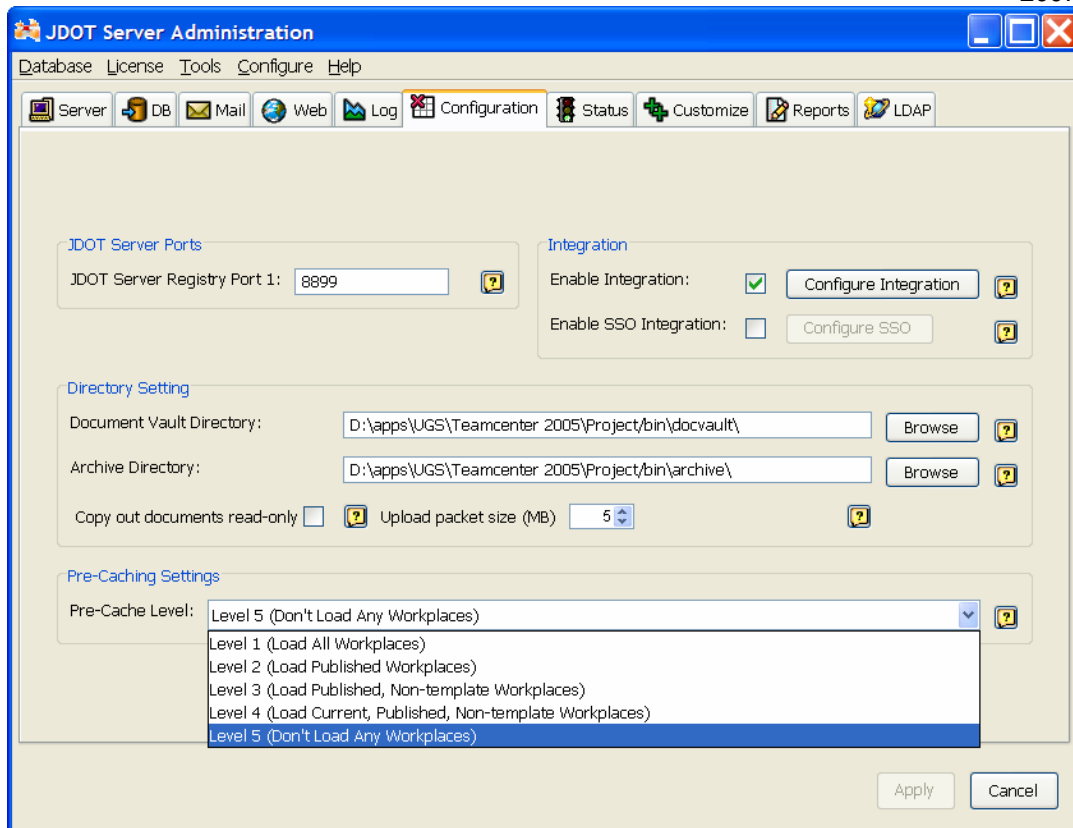
在 Teamcenter Project 2005SR1 的使用過程中，用戶反映在個人視圖中的部分資料夾和工作區會發生暫時不可見的現象。當點擊刷新按鈕後，丟失的資料夾和工作區才會可見。

解決方法：

個人視圖中的部分資料夾和工作區不可見的現象與伺服器緩存設置有關。

在 JDOT 管理中，緩存設置從級別 1（緩存所有工作區）到級別 5（從不緩存任何工作區）共 5 個級別。緩存工作區是爲了提高回應速度而預先從資料庫讀取工作區的一種方式，緩存工作區會使得伺服器使用更多的記憶體。

建議您當在用戶端出現個人視圖中的部分資料夾和工作區不可見的現象時，在 JDOT 管理-配置-緩存設置中，將緩存級別設爲級別 5（從不緩存任何工作區），點擊“應用”，並且重啓服務，以避免該問題的發生。



## Ideas Tips

### 3. 屬性同步

當遷移 ideas 的 TDM 資料到 nx manager ideas 的時候，會有大量的 TDM 的屬性需要遷移，否則這些屬性不能在 teamcenter 中得到。而且，有些匹配的屬性，象零件名稱，零件號碼，和 ideas 的 revision 等屬性和 tceng 中的規定不一樣，比如 ideas 中只支援 80 個字元，而 tceng 中卻只支援 32 個字元，這些也需要更新。

習慣使用 TDM 的用戶會發現 tceng 和 TDM 是不同的管理系統。然而，如果適應了 TCeng 的系統以後，使用者會發現使用 Tceng 會查找比使用 TDM 方便和容易得多。

要完成 TDM 得屬性的遷移，建議您在 Tceng 中產生 TDM 的屬性工作表，以便遷移和存儲 TDM 的屬性。這在 Tceng 中是很容易得到的。下面是完成屬性工作表對應〈同步〉的步驟：

1. 產生新的 class, TDMAAttributes, 和新的 forms, TDMAAttributesForm, TDMDrawingAttrForm 和 TDMFEMAttrForm 來存儲 TDM 的屬性.
2. 使用 Business Modeler 使得每次產生 item revision 的時候都自動產生這些 Form.
3. 使用 Query Builder 來是使用者能夠通過 item 的屬性查找 item
4. 在使用遷移的時候使用 attribute mapping 來對應 TDM 的屬性
5. 在遷移的時候禁止 JT Dataset 的產生
6. 遷移 TDM 的數據到 ideas 中去
7. 在遷移以後回到 Business Modeler 禁止在產生 item revision 的時候, TDM 的屬性工作表自動產生
8. 使得 JT dataset 自動產生
9. 禁止 attribute mapping

Greater China

ME&S Service Team

PRC Helpdesk (Mandarin): 800-810-1970

Taiwan Helpdesk (Mandarin): 00801-86-1970

HK Helpdesk (Cantonese): 852-2230-3322

Helpdesk Email: [helpdesk\\_cn@ugs.com](mailto:helpdesk_cn@ugs.com)

Global Technical Access Center: <http://support.ugs.com>

Siemens PLM Software Web Site: <http://www.ugs.com>

Siemens PLM Software (China) Web Site: <http://www.ugs.com.cn>

---

此e-mail newsletter 僅提供給享有產品支援與維護的Siemens PLM 軟體使用者。當您發現問題或希望棄訂, 請發送郵件至 [helpdesk\\_cn@ugs.com](mailto:helpdesk_cn@ugs.com) 與我們聯繫, 如棄訂, 請在標題列中注明“棄訂”

---