

Siemens PLM Software 技術技巧及新聞

歡迎流覽《Siemens PLM Software 技術技巧及新聞》，希望它能成爲 Siemens PLM Software 技術支援團隊將 Siemens PLM Software 最新產品更新、技術技巧及新聞傳遞給用戶的一種途徑

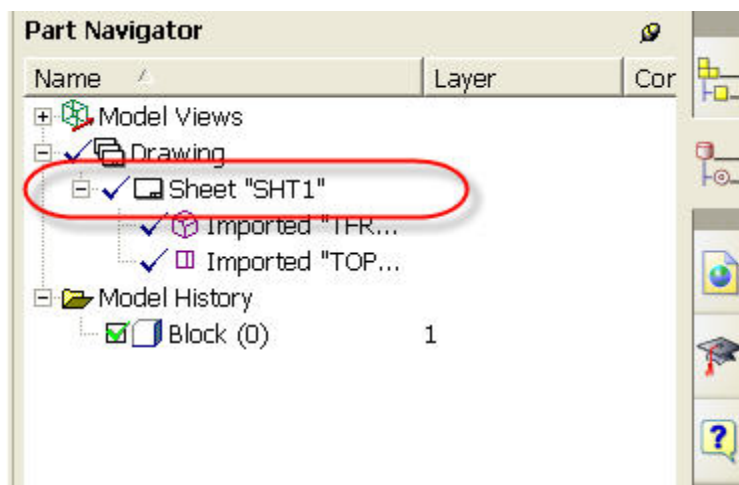
Date: 30 May 2008

NX Tips

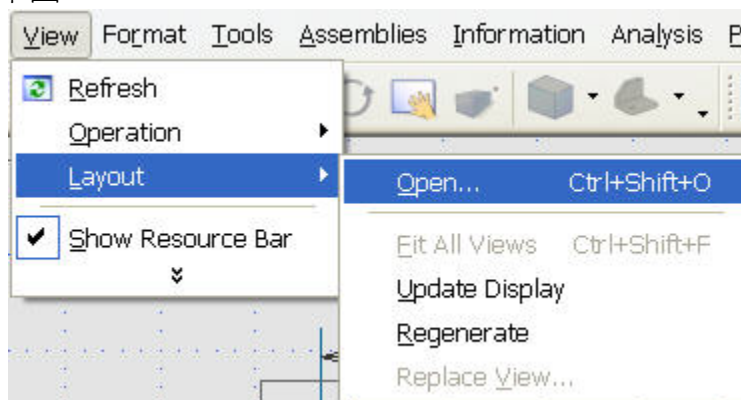
1. 在NX Viewer中如何實現二維視圖與三維視圖的切換？

在 NX Viewer 中，當檔同時包含二維圖與三維圖時，用戶需要在二維視圖與三維視圖之間進行切換。過程如下：

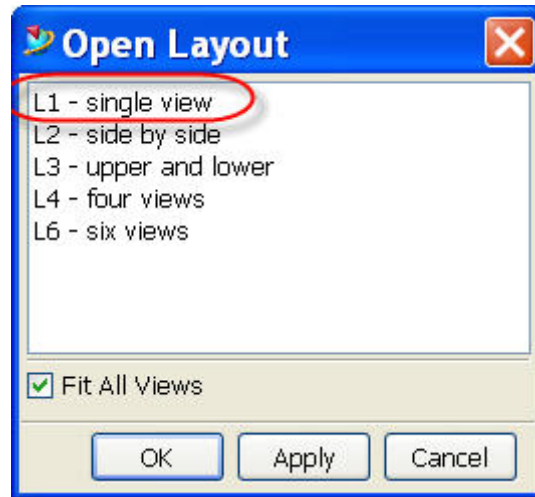
步驟一：在三維視圖環境下，打開 Part Navigator,選擇一個二維圖並雙擊，視圖就會轉到二維圖環境。



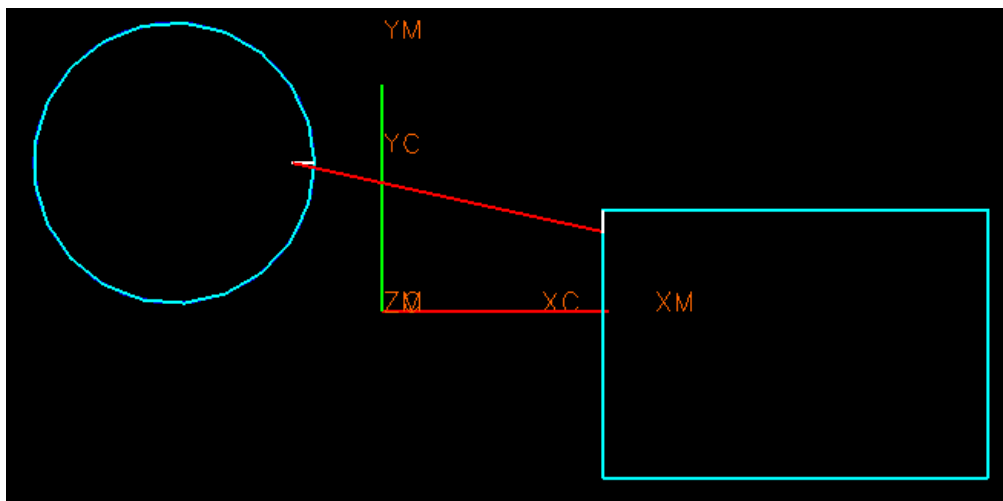
步驟二：在二維圖環境下，選擇功能表下的 View→Layout→Open，或者通過快捷鍵 Ctrl+Shift+O，如下圖。



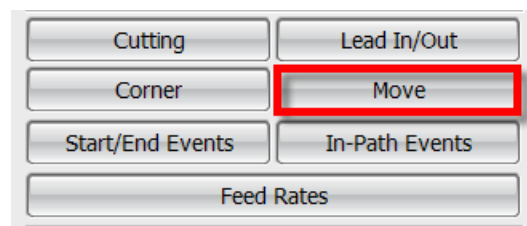
接著 Open Layout 對話方塊被打開，選擇其中一項，如 L1- single view(如下圖)，視圖就會從二維視圖轉到三維視圖了。



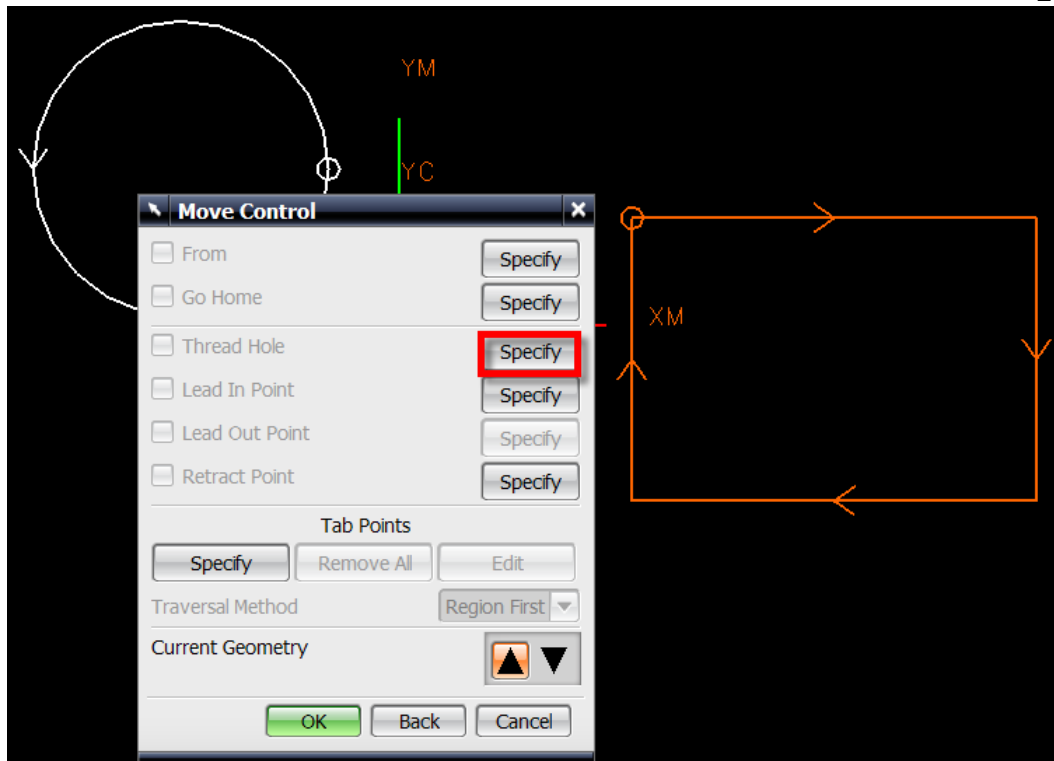
2. 在一個線切割中包含多個邊界時，如何分別為它們指定穿線孔？



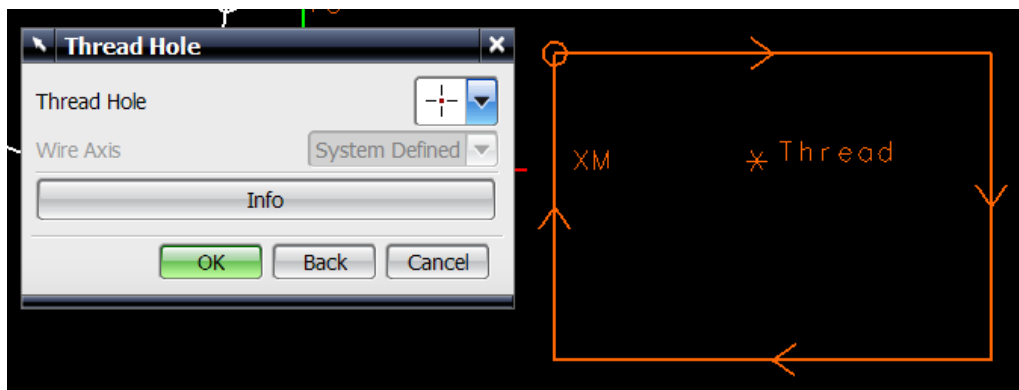
步驟一：從 Operation 對話方塊點擊 Move。



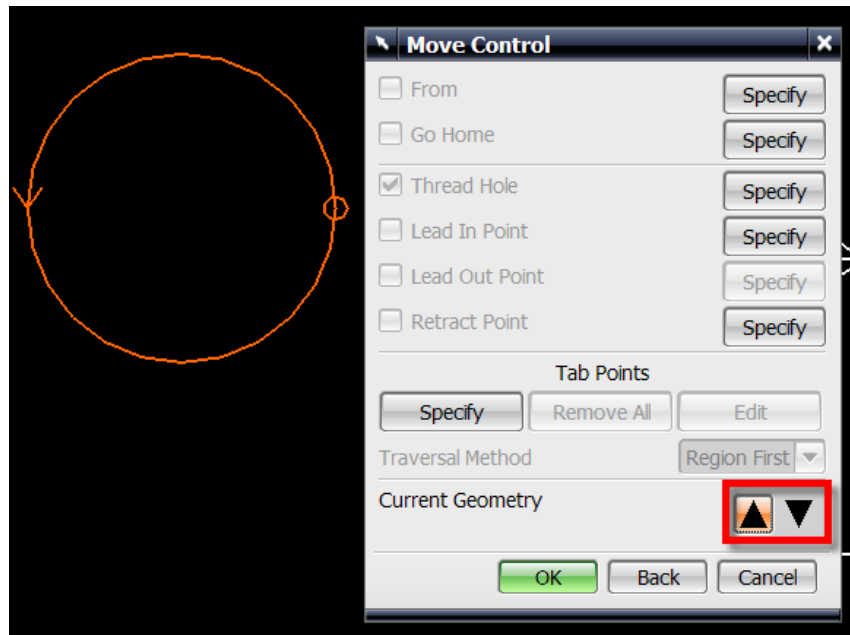
步驟二：注意螢幕上被高亮的邊界，點擊 Thread Hole 右邊的 Specify。



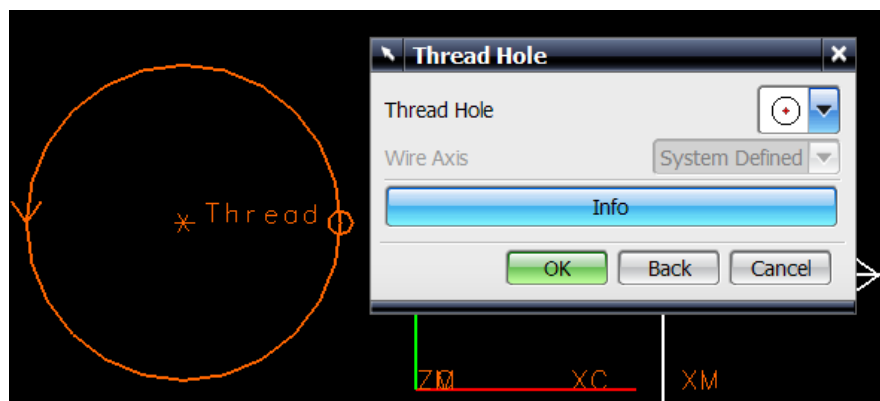
然後通過合適的點方法為該邊界指定穿線孔。



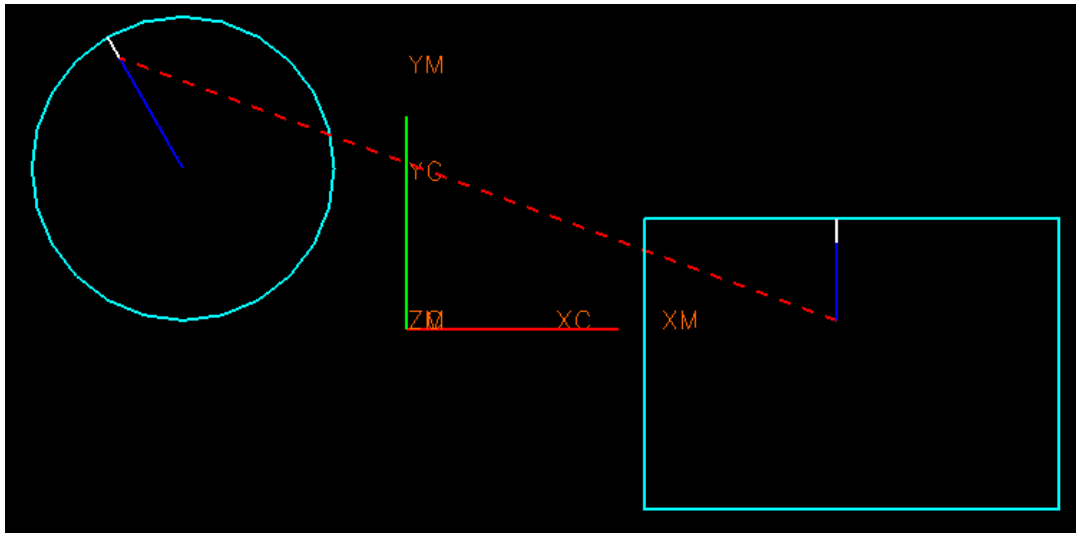
步驟三：回到 Move Control 對話方塊，點擊對話方塊右下方的箭頭高亮下一個邊界。



用步驟二中的方法為當前邊界指定穿線孔。



若有更多的邊界，重複上面的步驟即可。



Teamcenter Enterprise Tips

3. 如何在TcEnt2007.1 中為測試環境配置代理服務？

問題：

在 Teamcenter Enterprise 2007.1 中，mktstenv 命令不會配置新的代理服務。而缺少了這些服務的話，測試環境中的生命週期將無法正常運行。

解決方法：

請在 config.cfg 檔中，加入以下內容：

```

=====
insert service.cfg host = {"host_name"}
    repserv "0 1 1 3 1 10 $(@FILEPATH:q $(PDM_BIN:q) replic8r)"
    advancerservbroker "0 0 0 1 1 10 $(@FILEPATH $(PDM_BIN:q) eventqb) -m
7000 -s advancerservbroker "
    notifservbroker "0 0 0 1 1 10 $(@FILEPATH:q $(PDM_BIN:q) eventqb) -m 7000 -
s notifservbroker -t "
    repservbroker "0 0 0 1 1 10 $(@FILEPATH:q $(PDM_BIN:q) eventqb) -m 7000 -s
repservebroker -t "
    ;

insert services
    advancerservbroker "host_name"
    notifservbroker "host_name"
    repservebroker "host_name"
    repserv "host_name"
    ;
=====
    
```



請用測試環境的實際主機名代替上面內容中的 `host_name` 。

另外還需要修改以下的服務：

```
=====  
advancerserv "0 1 1 1 1 10 $(@FILEPATH:q $(PDM_BIN:q) advancer) -C 250"  
omfsvr       "0 1 1 10 10 5 $(@FILEPATH:q $(PDM_BIN:q) objserv) -C 250 -tm"  
msqldbname  "1 1 2 3 3 10 $(@FILEPATH:q $(PDM_BIN:q) msqlora) -sn  
$(PWF_TC07DB) -C 5000"  
=====
```

請修改為：

```
=====  
advancerserv "0 1 1 1 1 10 $(@FILEPATH:q $(PDM_BIN:q) advancer) -C 250 -B  
advancerservbroker"  
omfsvr       "0 1 1 50 50 5 $(@FILEPATH:q $(PDM_BIN:q) objserv) -C 250 -tm"  
msqldbname  "1 1 2 50 50 10 $(@FILEPATH:q $(PDM_BIN:q) msqlora) -sn  
$(PWF_TC07DB) -C 5000"  
=====
```

其中，`msqldbname` 是 `msql` 服務的名稱。

當完成以上 `config.cfg` 的添加與修改後，請重啓 `mux` 與 `dispatcher`，這樣測試環境中所有的生命週期事件將會正常運行。

Greater China
ME&S Service Team
PRC Helpdesk (Mandarin): 800-810-1970
Taiwan Helpdesk (Mandarin): 00801-86-1970
HK Helpdesk (Cantonese): 852-2230-3322
Helpdesk Email: helpdesk_cn@ugs.com
Global Technical Access Center: <http://support.ugs.com>
Siemens PLM Software Web Site: <http://www.ugs.com>
Siemens PLM Software (China) Web Site: <http://www.ugs.com.cn>

~~~~~  
此e-mail newsletter 僅提供給享有產品支援與維護的Siemens PLM 軟體用戶。當您發現問題或希望棄訂，請發送郵件至 [helpdesk\\_cn@ugs.com](mailto:helpdesk_cn@ugs.com) 與我們聯繫，如棄訂，請在標題欄中注明“棄訂”  
~~~~~