

## Siemens PLM Software 技術技巧及新聞

歡迎流覽《Siemens PLM Software 技術技巧及新聞》，希望它能成為 Siemens PLM Software 技術支援團隊將 Siemens PLM Software 最新產品更新、技術技巧及新聞傳遞給用戶的一種途徑

Date: 26 Jun. 2009

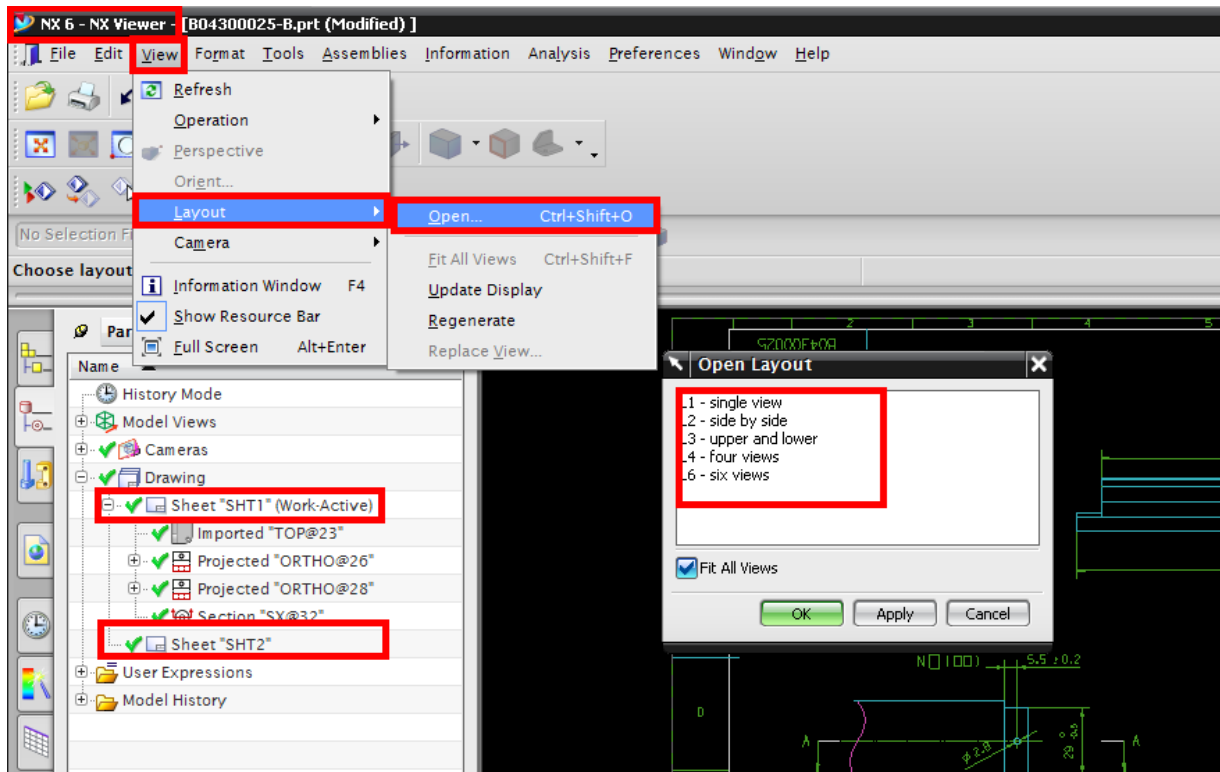
### NX Tips

#### 1. 如何在 NX Viewer 中切換顯示和 application?

NX Viewer 是一個非常好的流覽工具，特別是對於需要流覽察看 CAD 資料，但不具備 NX 操作能力的人員來說更加適合，但是在 NX Viewer 中切換模型和圖紙顯示的方法略微繁瑣。

從 3D 模型切換到顯示圖紙：  
打開 Part navigator, 選擇需要顯示的圖紙。

從圖紙顯示切換到 3D 模型顯示：  
View--> Layout--> Open, 選擇打開任意佈局

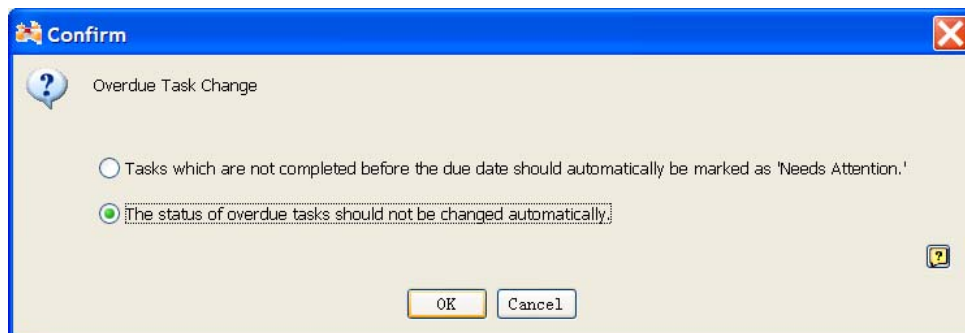
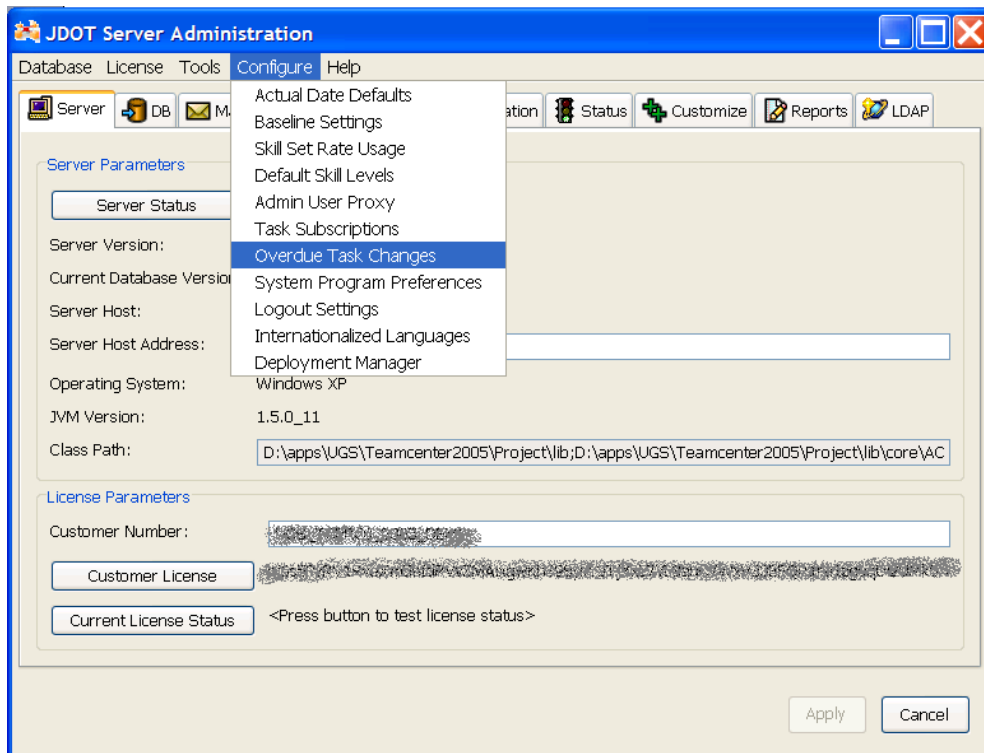


## TC\_Project Tips

### 2. TCProject 超期任務狀態變更設置

在TCProject中，默認設置為對於在計畫結束日期前沒有完成的任務，系統將自動將其狀態設置為“需要注意”。有用戶不希望系統自動更改任務狀態，需要取消該項設置。

請到JDOT Server Administration -> Configure -> Overdue Task Changes，選擇The status of overdue tasks should not be changed automatically選項。





確認後重啓 TCProject 服務即可。

## **NX Nastran Tips**

### **3. 我怎樣控制 NX Nastran 的輸出檔的存儲路徑?**

問題：

-----

我怎樣控制 NX Nastran 的輸出檔的存儲路徑？

回答：

-----

NX nastran 的輸出檔是帶尾碼名爲 log，f04，f06 和 op2 的檔，這些檔的輸出路徑可以有 NX Nastran 的 OUT 命令來控制。

比如：OUT= 'd:/scratch\_nxn\_decks/model1000' 就會把輸出檔寫到  
“d:/scratch\_nxn\_decks/” 這個目錄下的有 model1000 的首碼的檔中去，

OUT 的命令可以添加在 nast6.ref 文件中。

更加多的 OUT 命令的資訊可以在 NX Nastran 的快速參考手冊中的 Nastran Command 部分找到。

Greater China

ME&S Service Team

PRC Helpdesk (Mandarin): 800-810-1970

Taiwan Helpdesk (Mandarin): 00801-86-1970

HK Helpdesk (Cantonese): 852-2230-3322

Helpdesk Email: [helpdesk\\_cn.plm@siemens.com](mailto:helpdesk_cn.plm@siemens.com)

Global Technical Access Center: <http://support.ugs.com>

Siemens PLM Software Web Site: <http://www.plm.automation.siemens.com>

Siemens PLM Software (China) Web Site: [http://www.plm.automation.siemens.com/zh\\_cn/](http://www.plm.automation.siemens.com/zh_cn/)

~~~~~  
此e-mail newsletter 僅提供給享有產品支援與維護的Siemens PLM 軟體用戶。當您發現問題或希望棄訂，請發送郵件至 [helpdesk\\_cn.plm@siemens.com](mailto:helpdesk_cn.plm@siemens.com) 聯繫，如棄訂，請在標題欄中注明“棄訂”

**SIEMENS**

Siemens PLM  
Software

Greater China Technical Tips & News Hot Line:800-810-1970



2009-6-26

