

## Siemens PLM Software 技術技巧及新聞

歡迎流覽《Siemens PLM Software 技術技巧及新聞》，希望它能成爲 Siemens PLM Software 技術支援團隊將 Siemens PLM Software 最新產品更新、技術技巧及新聞傳遞給用戶的一種途徑

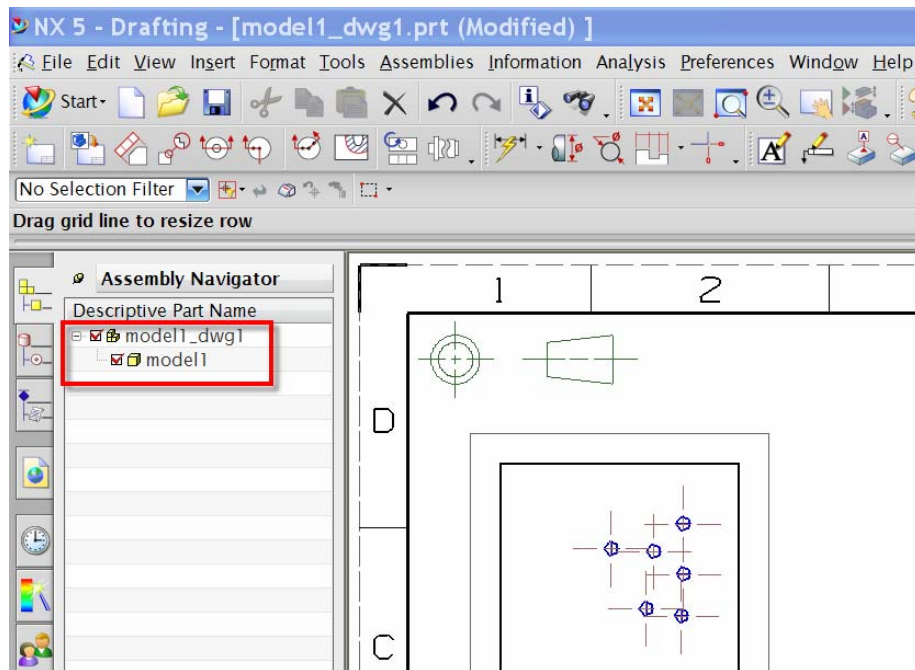
**Date: 25 January 2008**

### NX Tips

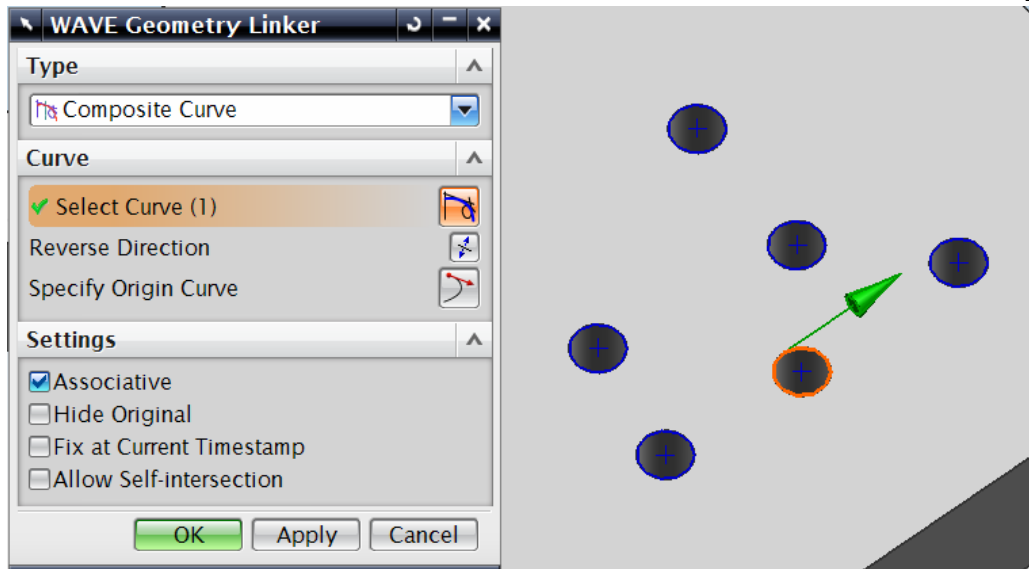
#### 1. 如何在Mold Wizard外創建一個關聯的孔表？

在Mold Wizard中，用戶可以很容易地創建一個關聯地孔表。對那些非Mold Wizard 產生的孔，可以通過Wave幾何鏈結器和試算表創建一個關聯的孔表。下面的步驟說明如何實現。

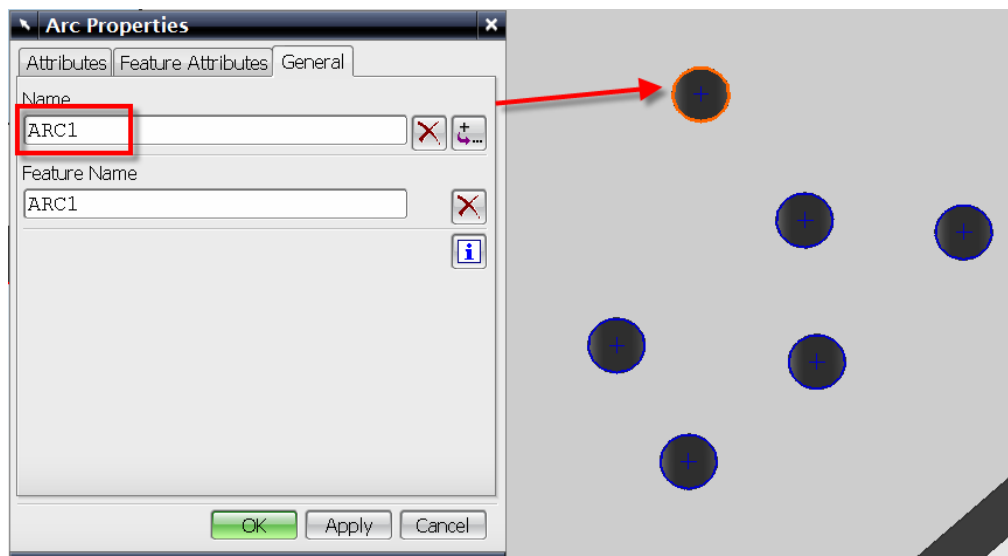
**步驟 1：**創建一個非主模型檔引用需要產生孔表的模型檔。



**步驟 2：**進入Modeling並選擇Insert→Associative Copy→WAVE Geometry Linker 以鏈結相應孔的圓心和邊。



**步驟 3**：選擇Edit→Properties然後選擇鏈結的圓和點並命名。這裏命名為HOLE加上序號，如HOLE1，HOLE2等。對鏈結的邊，命名為ARC1, ARC2。



**步驟 4**：選擇Tools→Spreadsheet以啓動建模試算表（ modeling Spreadsheet）. 高亮同一排相鄰的三個單格並在第一個格中輸入=POINT(“HOLE1”)，然後按下Ctrl+Shift+Enter。這樣在單個單格中依次得到孔心的X，Y，Z座標值。

SUM						
	A	B	C	D	E	F
1	No.	X	Y	Z	Dia.	
2	1	=POINT("HOLE1")				
3	2					
4	3					
5	4					
6	5					
7	6					

B2						
	A	B	C	D	E	F
1	No.	X	Y	Z	Dia.	
2	1	46.65266	64.22764	20		
3	2					
4	3					

**步驟 5：**在需要填入直徑的單格中輸入  $=\text{ARCLEN}(\text{"ARC1"},0,1,1)/\text{PI}()$  並回車，這樣就得到孔的直徑值。

SUM						
	A	B	C	D	E	F
1	No.	X	Y	Z	Dia.	
2	1	46.65266	64.22764	20	=ARCLEN("ARC1", 0, 1, 1)/PI()	
3	2					
4	3					
5	4					
6	5					
7	6					

E3						
	A	B	C	D	E	F
1	No.	X	Y	Z	Dia.	
2	1	46.65266	64.22764	20	0.23622	
3	2					
4	3					
5	4					

**步驟 6：**重複步驟4和步驟5以得到所有的孔心座標和直徑。



E13		fx			
	A	B	C	D	E
1	No.	X	Y	Z	Dia.
2	1	46.65266	64.22764	20	0.23622
3	2	64.33671	63.08943	20	0.23622
4	3	76.58923	74.72448	20	0.23622
5	4	76.84186	53.60434	20	0.23622
6	5	75.95766	36.15176	20	0.23622
7	6	61.30516	39.06052	20	0.23622
8					

**步驟 7:** 如有需要可以把這個建模試算表內容插入到圖紙上的表格中。

The screenshot illustrates the process of inserting a spreadsheet into a CAD drawing. A context menu is shown over a table in the software, with the 'Import' option selected and its sub-menu open. The 'Spreadsheet...' option is highlighted. Below, a technical drawing of a part is shown with the same data table from the previous image inserted into a table within the drawing area, also highlighted with a red box.

No.	X	Y	Z	Dia.
1	46.65266	64.22764	20	0.23622
2	64.33671	63.08943	20	0.23622
3	76.58923	74.72448	20	0.23622
4	76.84186	53.60434	20	0.23622
5	75.95766	36.15176	20	0.23622
6	61.30516	39.06052	20	0.23622

Technical drawing details include:  
 - Title: Edit DB\_PART\_DESC Attribute  
 - Size: A4  
 - Scale: 1:2  
 - Sheet: 1 of 2  
 - Dimensions: ALL DIMENSIONS IN MM  
 - Part Name: 3D CAD MASTER PART NAME: mode11

## I-Deas Tips

### 2 · 當我安裝完成NXMI以後, 我怎樣恢復回到TDM library中去?

當 NXMI 安裝完成以後, 在 ideas 的參數檔\Team\Master\Config\ideas\_param11.dat 中會出現下面的一項內容:

```
Team.ExternalAppDataManager:      TRUE
```

把這個參數改變成爲 FALSE 就可以回復回來了, 比如:

```
Team.ExternalAppDataManager:      FALSE
```

### 3 · NX Manager I-Deas<NXMI> 將不能安裝 Teamcenter Engineering(Tceng) 的補丁版本 9.1.3.4

當安裝 NXMI Tceng9134 之前, 用戶應該檢查 Tceng 檔的許可權, 否則安裝就有可能失敗。這應該在安裝 NXMI 的之前完成。這些檔在這些目錄中:

```
Windows - IMAN_ROOT\lang\textserver\en\emh_text.xml  
UNIX - IMAN_ROOT\lang\textserver/en/emh_text.xml
```

下麵的是安裝的步驟:

#### Windows:

**步驟 1:** 選擇 檔→滑鼠右鍵→屬性→General→屬性, 把 Read-only 的選項去除。

**步驟 2:** 選擇 檔→滑鼠右鍵→屬性→安全, 安裝的用戶必須是有: 完全控制的許可權。

#### Unix:

使用 chmod 命令更改檔的許可權, 所以用戶就能夠有許可權安裝 NXMI 了。

## Teamcenter Project Tips

### 4 · 如何調整TCProject 2005SR1 伺服器記憶體參數?

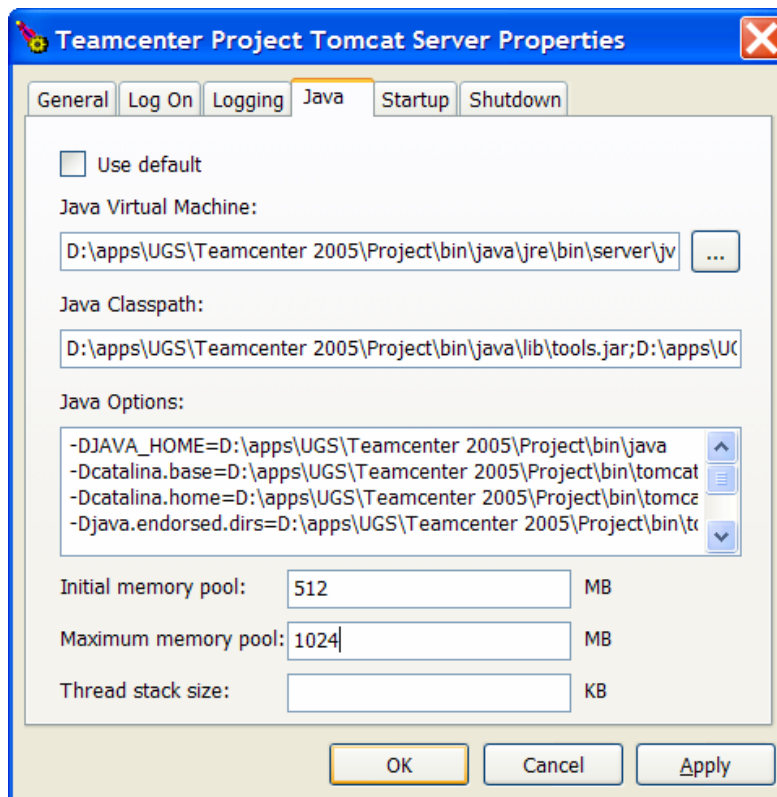
Teamcenter Project 伺服器的運行性能與其記憶體設置有很大的關係。調整伺服器端的記憶體設置可以按以下步驟進行:

**步驟 1:** 停止TCProject和Tomcat服務。

**步驟 2**：在伺服器TCProject安裝路徑\conf\wrapper.conf中設置適當的值，如：

```
# Initial Java Heap Size (in MB)
wrapper.java.initmemory=512
# Maximum Java Heap Size (in MB)
wrapper.java.maxmemory=1024
```

**步驟 3**：運行伺服器TCProject安裝路徑\bin\tomcat\bin\tomcat5w.exe



在Java tab頁中，設置適當的值，如：

Initial Memory Pool : 512MB

Maximum Memory Pool : 1024MB

**步驟 4**：編輯伺服器TCProject安裝路徑\runme.bat，設置適當的記憶體參數，如：

```
set CMD="%1java\bin\java" -Xms512M -Xmx1024M %TC_JVM_ARGS% -
Djava.security.policy=tc.java.policy -Dinstall.dir=%1 -cp %_RUN_CLASSPATH% %2
```

**步驟 5**：重新啟動TCProject和Tomcat服務。

**SIEMENS**

Siemens PLM  
Software

Greater China Technical Tips & News Hot Line:800-810-1970



2008-1-25

Greater China

ME&S Service Team

PRC Helpdesk (Mandarin): 800-810-1970

Taiwan Helpdesk (Mandarin): 00801-86-1970

HK Helpdesk (Cantonese): 852-2230-3322

Helpdesk Email: [helpdesk\\_cn@ugs.com](mailto:helpdesk_cn@ugs.com)

Global Technical Access Center: <http://support.ugs.com>

Siemens PLM Software Web Site: <http://www.ugs.com>

Siemens PLM Software (China) Web Site: <http://www.ugs.com.cn>

~~~~~  
此e-mail newsletter 僅提供給享有產品支援與維護的Siemens PLM 軟體用戶。當您發現問題或希望棄訂, 請發送郵件至 [helpdesk\\_cn@ugs.com](mailto:helpdesk_cn@ugs.com) 與我們聯繫, 如棄訂, 請在標題欄中注明“棄訂”  
~~~~~