

Siemens PLM Software 技術技巧及新聞

歡迎流覽 《Siemens PLM Software 技術技巧及新聞》，希望它能成爲 Siemens PLM Software 技術支援團隊將 Siemens PLM Software 最新產品更新、技術技巧及新聞傳遞給用戶的一種途徑

Date: 18 January 2008

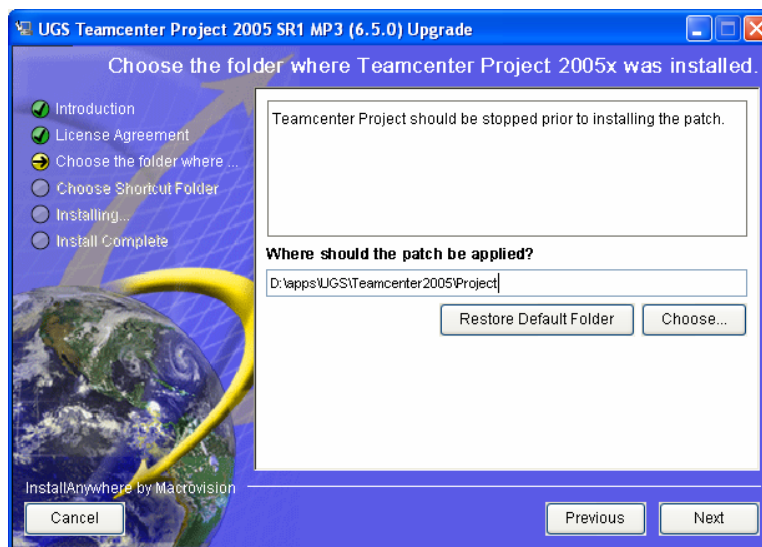
Teamcenter Project Tips

1. 如何爲TCProject2005SR1 升級？

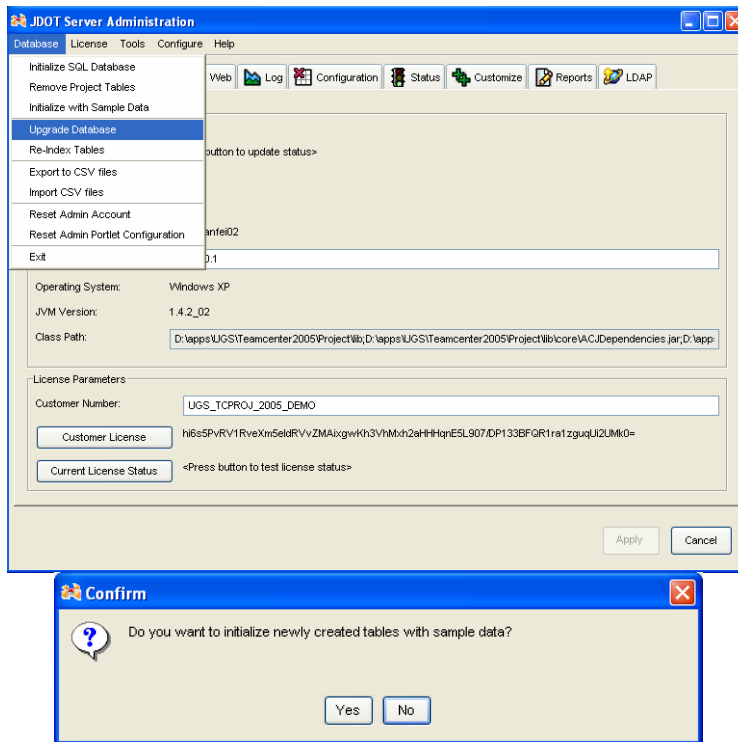
目前TCProject 2005SR1的新版本爲MP03，其中增加了很多實用的新功能，正在使用TCProject 2005SR1的用戶可以從：

ftp.ugs.com/teamcenter_project/Install_Upgrade_Files/2005SR1MP3目錄下選擇作業系統平臺相應目錄內的TeamcenterProject2005SR1Mp03Upgrade，並按以下步驟進行安裝：

步驟 1. 停止 TCProject 服務，在伺服器上運行 TeamcenterProject2005SR1Mp03Upgrade，選擇已有的 TeamcenterProject2005SR1 安裝路徑：

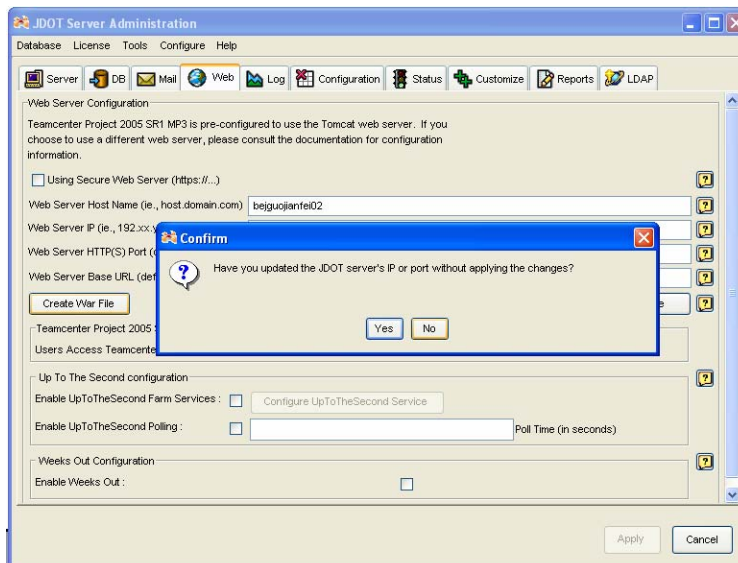


步驟 2 · 安裝完畢後，在伺服器上打開 JDOT Server Administration，在 Database 功能表下選擇 Upgrade Database。

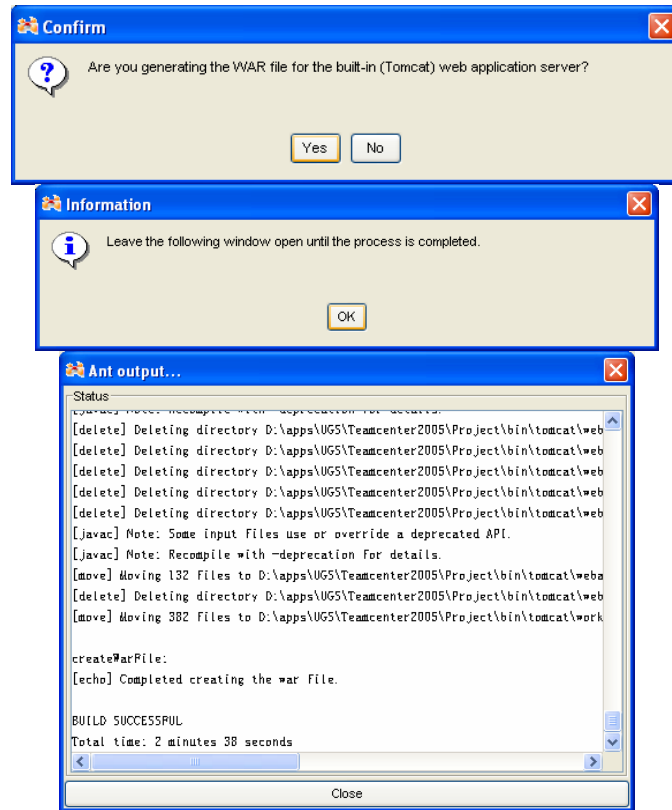


步驟 3. 升級資料庫完成後，退出 JDOT Server Administration。如果是使用自帶的 Tomcat 發佈 TcProject 服務，請在 Teamcenter2005\Project\bin\tomcat\webapps 目錄下，將 ROOT 檔夾刪除。

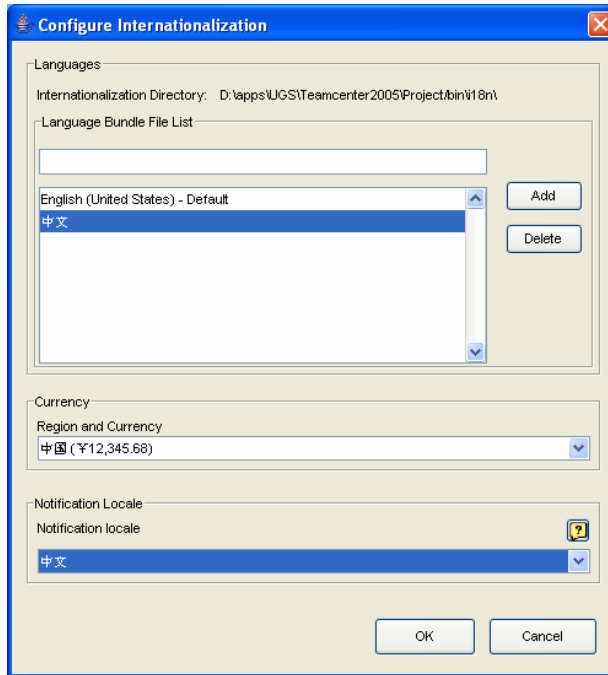
步驟 4 · 再次打開 JDOT Server Administration，在 Web 頁點擊 Create War File，在彈出的對話方塊選擇 No。



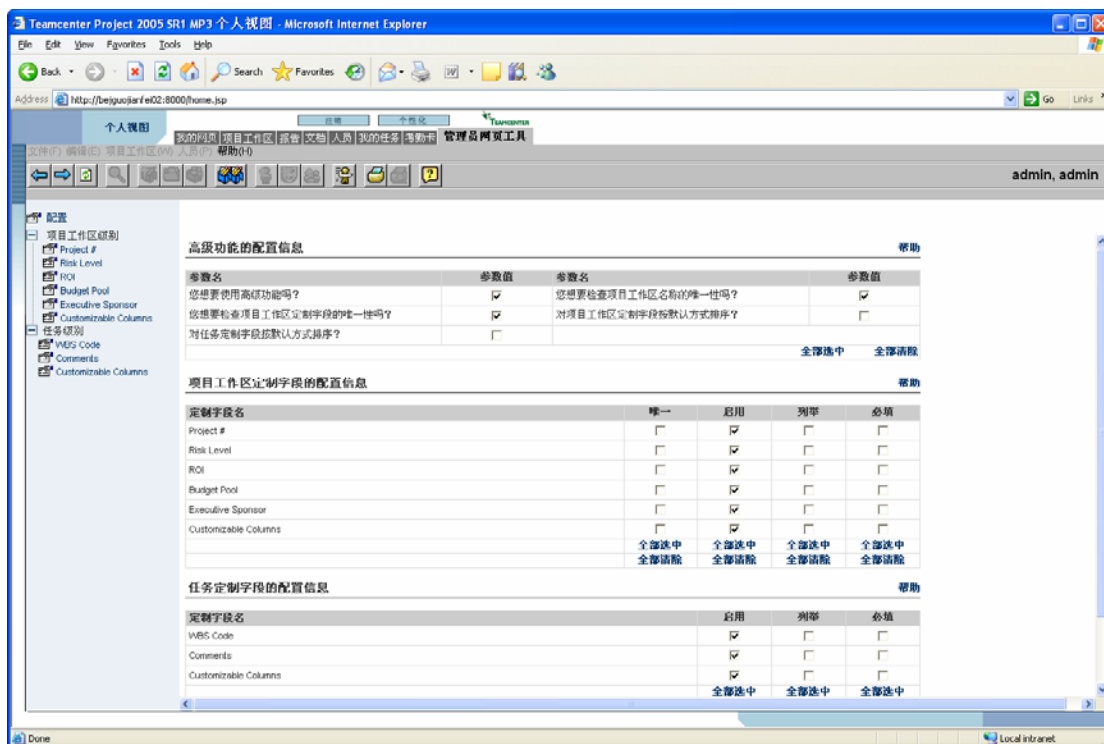
如果是為自帶的 Tomcat 生成 war 檔，在接下來的對話方塊中選擇 Yes。



步驟 5 · 接著安裝 MP03 版本對應的本地化包：chinese_cn.zip。選擇功能表項 Configure->Internationalized Languages 進行安裝。



步驟 6 · 點擊應用，退出 JDOT Server Administration，完成安裝。重啓 TCProject Server，在用戶端登錄，即可看到新的 MP03 版本功能。



Teamcenter Engineering Tips

2. 如何通過文本 (xml) 檔創建LOV ?

產品: TC_Engineering V10.0.1

平臺: INTEL

作業系統: WINDOW 2003_SP1

問題:

如何通過文本(xml)檔創建、填充一個值列表?

解決方案:

你可以創建一個 XML 檔來創建你需要的 LOV.

步驟 1. 創建一個新的檔 lov_import.xml，添加下麵的文件頭，

```
-----lov_import.xml-----  
<?xml version="1.0" encoding="utf-8"?>  
<plmxml_bus:PLMXMLBusinessTypes  
xmlns:plmxml_bus="http://www.plmxml.org/Schemas/PLMXMLBusinessSchema"  
schemaVersion="5.1">
```

步驟 2. 添加 LOV 名稱和類型定義

```
-----lov_import.xml-----  
<?xml version="1.0" encoding="utf-8"?>  
<plmxml_bus:PLMXMLBusinessTypes  
xmlns:plmxml_bus="http://www.plmxml.org/Schemas/PLMXMLBusinessSchema"  
schemaVersion="5.1">  
<!-- name, type, Usage, etc -->  
<plmxml_bus:ListOfValues id="id1" name="name_of_the_lov"  
lovType="listOfValuesString" lovUsage="exhaustive" valueType="string">
```

步驟 3. 添加值列表的選項，

```
-----lov_import.xml-----  
<?xml version="1.0" encoding="utf-8"?>  
<plmxml_bus:PLMXMLBusinessTypes  
xmlns:plmxml_bus="http://www.plmxml.org/Schemas/PLMXMLBusinessSchema"  
schemaVersion="5.1">  
<!-- name, type, Usage, etc -->  
<plmxml_bus:ListOfValues id="id1" name="name_of_the_lov"  
lovType="listOfValuesString" lovUsage="exhaustive" valueType="string">  
<!-- option values for the lov -->  
<plmxml_bus:LovValueDetails id="id2" indexValue="0"  
stringValue="test1"></plmxml_bus:LovValueDetails>
```



```
<plmxml_bus:LovValueDetails id="id3" indexValue="1"
stringValue="test2"></plmxml_bus:LovValueDetails>
<plmxml_bus:LovValueDetails id="id4" indexValue="2"
stringValue="test3"></plmxml_bus:LovValueDetails>
<plmxml_bus:LovValueDetails id="id5" indexValue="3"
stringValue="test4"></plmxml_bus:LovValueDetails>
<plmxml_bus:LovValueDetails id="id6" indexValue="4"
stringValue="test5"></plmxml_bus:LovValueDetails>
<plmxml_bus:LovValueDetails id="id7" indexValue="5"
stringValue="test6"></plmxml_bus:LovValueDetails>
```

步驟 4. 添加結束部分,

```
-----lov_import.xml-----
<?xml version="1.0" encoding="utf-8"?>
<plmxml_bus:PLMXMLBusinessTypes
xmlns:plmxml_bus="http://www.plmxml.org/Schemas/PLMXMLBusinessSchema"
schemaVersion="5.1">
<!-- name, type, Usage, etc -->
<plmxml_bus:ListOfValues id="id1" name="name_of_the_lov"
lovType="listOfValuesString" lovUsage="exhaustive" valueType="string">
<!-- option values for the lov -->
<plmxml_bus:LovValueDetails id="id2" indexValue="0"
stringValue="test1"></plmxml_bus:LovValueDetails>
<plmxml_bus:LovValueDetails id="id3" indexValue="1"
stringValue="test2"></plmxml_bus:LovValueDetails>
<plmxml_bus:LovValueDetails id="id4" indexValue="2"
stringValue="test3"></plmxml_bus:LovValueDetails>
<plmxml_bus:LovValueDetails id="id5" indexValue="3"
stringValue="test4"></plmxml_bus:LovValueDetails>
<plmxml_bus:LovValueDetails id="id6" indexValue="4"
stringValue="test5"></plmxml_bus:LovValueDetails>
<plmxml_bus:LovValueDetails id="id7" indexValue="5"
stringValue="test6"></plmxml_bus:LovValueDetails>
<!-- Close -->
</plmxml_bus:ListOfValues>
</plmxml_bus:PLMXMLBusinessTypes>
----- complete lov_import.xml-----
```

步驟 5. 在 TCEng 的 DOS 視窗中，運行下面的命令 plmxml_import 導入值列表，
%iman_bin%\plmxml_import.exe -u=infodba -p=infodba -g=dba -
xml_file=c:\lov_import.xml

(注意: 每一個 ID 和索引值必須是遞增的. 例如,
id="id2" indexValue="0"
id="id3" indexValue="1"

```
id="id4" indexValue="2"
```

```
id="id5" indexValue="3"
```

```
id="id6" indexValue="4"
```

```
)
```

注意:

對於 `listOfValuesString` 類型的值列表來說，選項 `lovUsage` 可以是 `exhaustive` 或者是 `suggestive`。

Exhaustive: 定義了所有可能的有效選項，如果你輸入了一個並不在列表中的值，系統將提示錯誤。

Suggestive : 定義了一些建議的有效值。例如，你可以在值列表中定義一些常見的描述。因為描述可以接受任意的字串，你可以從列表中選擇描述，或者是你自己輸入資料。

Greater China

ME&S Service Team

PRC Helpdesk (Mandarin): 800-810-1970

Taiwan Helpdesk (Mandarin): 00801-86-1970

HK Helpdesk (Cantonese): 852-2230-3322

Helpdesk Email: helpdesk_cn@ugs.com

Global Technical Access Center: <http://support.ugs.com>

Siemens PLM Software Web Site: <http://www.ugs.com>

Siemens PLM Software (China) Web Site: <http://www.ugs.com.cn>

此e-mail newsletter 僅提供給享有產品支援與維護的Siemens PLM 軟體用戶。當您發現問題或希望棄訂, 請發送郵件至 helpdesk_cn@ugs.com 與我們聯繫, 如棄訂, 請在標題欄中注明“棄訂”
