

## Siemens PLM Software 技術技巧及新聞

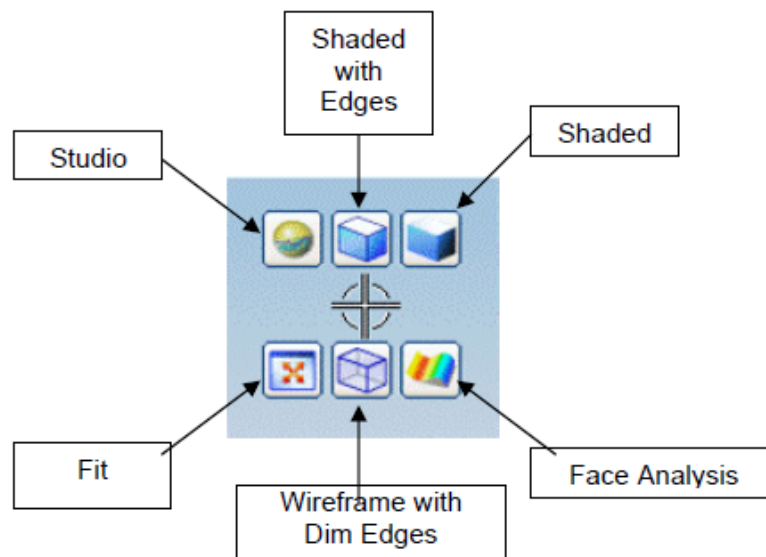
歡迎流覽 《Siemens PLM Software 技術技巧及新聞》，希望它能成爲 Siemens PLM Software 技術支援團隊將 Siemens PLM Software 最新產品更新、技術技巧及新聞傳遞給用戶的一種途徑

Date: 11 Dec. 2009

### NX Tips

#### 1. 如何在 NX 中定制擠出菜單 Quick View Popup Menu

在NX中，我們可以在圖形視窗中，通過按住滑鼠右鍵的方法調出擠出功能表 *Quick View Popup menu*，默認情況下該功能表包含下面功能：



當然我們可以對這個擠出功能表中包含的命令進行定制. 下面我們就會通過一個例子講解定制的方法。

在這個例子中，我們要把原來的 *Studio* 和 *Face Analysis* 命令替換爲 *Measure* 和 *Add Component*.

#### 修改Menu 檔

到UGII\_BASE\_DIR\ugii\menus 目錄中查找到檔 *ug\_view\_popup.men*

首先我們要刪除 *Studio* 和 *Face Analysis*. 這兩個命令



他們的內容如下：

**BUTTON UG\_VIEW\_POPUP\_STUDIO**

**LABEL S&studio**

**MESSAGE** Renders faces (in the view where the cursor is positioned) realistically according to assigned basic materials, textures, and lights.

**BITMAP** image\_on\_sphere.bmp

**POPUP\_LABEL** S&studio

**POPUP\_MESSAGE** Renders faces (in the view where the cursor is positioned) realistically according to assigned basic materials, textures, and lights.

**POPUP\_LOCATION** 1

**ACTIONS** STANDARD.

**BUTTON UG\_VIEW\_POPUP\_FACE\_ANALYSIS**

**LABEL** &Face Analysis

**MESSAGE** Renders Face Analysis faces (in the view where the cursor is positioned) with surface

analysis data, and remaining faces by edge geometry.

**BITMAP** face\_analysis\_display.bmp

**POPUP\_LABEL** &Face Analysis

**POPUP\_MESSAGE** Renders Face Analysis faces (in the view where the cursor is positioned) with surface analysis data, and remaining faces by edge geometry.

**POPUP\_LOCATION** 5

**ACTIONS** STANDARD

然後我們增加新的命令到men檔中：

**BUTTON UG\_VIEW\_POPUP\_UG\_INFO\_GEOMETRIC\_DISTANCE**

**LABEL** Measure

**MESSAGE** Calculates the distance between two objects, the length of curves, the radius of an arc,

circular edge, or cylindrical face

**BITMAP** analyze\_distance.bmp

**POPUP\_LABEL** Measure

**POPUP\_MESSAGE** Measure Distance

**POPUP\_LOCATION** 1

**ACTIONS** STANDARD

**BUTTON UG\_VIEW\_POPUP\_UG\_Assy\_INSERT\_COMPONENT**

**LABEL** &Add Component

**MESSAGE** Adds components to the assembly by selecting loaded parts or parts from disk

**BITMAP** comp\_insert.bmp

**POPUP\_LABEL** Add Component

**POPUP\_MESSAGE** Adds new component parts

**POPUP\_LOCATION** 5

**ACTIONS** STANDARD

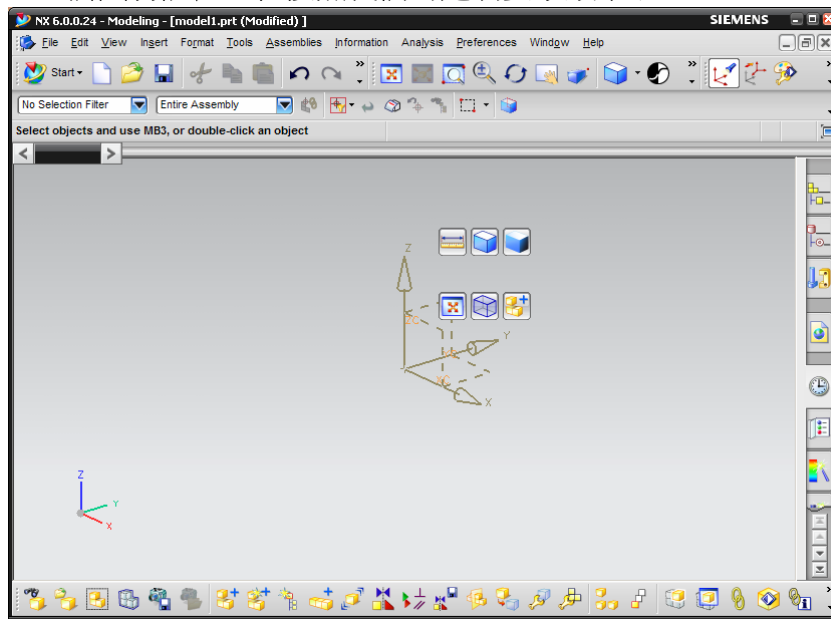
**注意：**

POPUP\_LABEL 的資訊將會再滑鼠劃過對應icon的時候顯示。

POPUP\_MESSAGE 的資訊將會在滑鼠停止在icon上面顯示出來

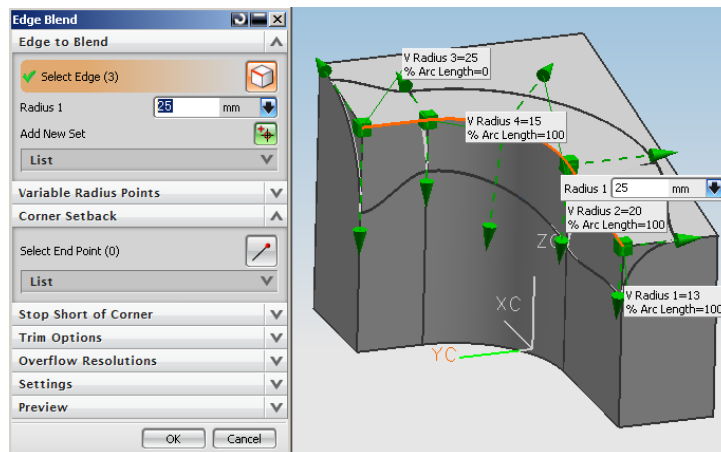
POPUP\_LOCATION 定義了命令顯示的對應位置，因為我們的擠出功能表只有第一行和最後一行，所以位置 4 和 8 沒有被使用到。

現在重新啟動NX，擠出功能表已經按照我們的定制要求顯示了。

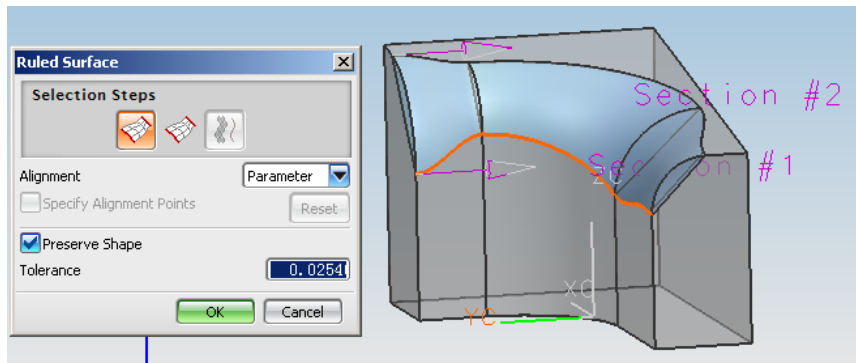


**2. 如何創建可變倒角**

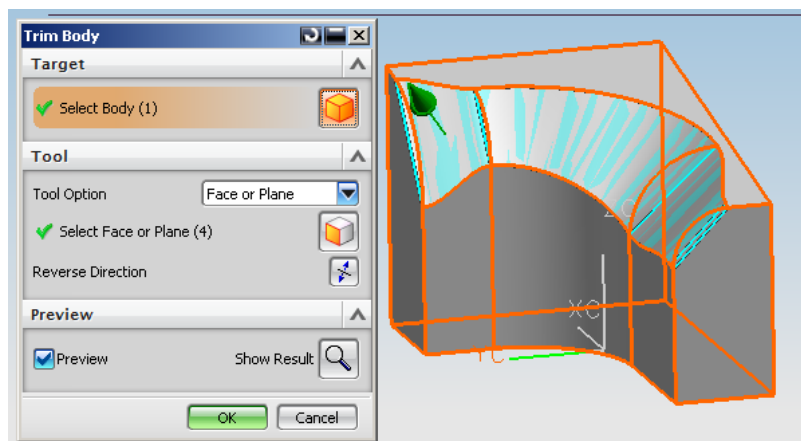
如果你需要創建一個類似可變半徑圓角的可變倒角，你可以：  
首先創建一個可變半徑圓角：



然後如下圖，創建一個直紋面：



最後裁減一下實體，就得到需要的可變倒角：



## TC\_Project Tips

### 3. 如何配置 BIRT 報告引擎

在 TCProject 2007\_MP2 中，如果沒有正確配置 BIRT 報告引擎，在使用“Use BIRT-based reporting engine”選項生成報告時，將會遇到以下錯誤：

=====  
The following items have errors:

ReportDesign (id=1):

+ Cannot open the connection for the driver:

org.eclipse.birt.report.data.oda.jdbc

Cannot load JDBC Driver class: oracle.jdbc.driver.OracleDriver

=====

项目工作区总览 2009-12-8

项目工作区:  
开始日期:  
完成日期:  
状态:  
所有者:  
客户名:  
客户号:  
描述:

里程碑	状态	日期	
指派了任务的成员			
过期任务	状态	开始日期	完成日期

The following items have errors:

ReportDesign (id = 1):  
+ Cannot open the connection for the driver: org.eclipse.birt.report.data.oda.jdbc  
Cannot load JDBC Driver class: oracle.jdbc.driver.OracleDriver

跨项目工作区任务 2009-12-8

The following items have errors:

ReportDesign (id = 1):  
+ Cannot open the connection for the driver: org.eclipse.birt.report.data.oda.jdbc  
Cannot load JDBC Driver class: oracle.jdbc.driver.OracleDriver

**解决方法：**

在安裝或升級到 TCProject 2007\_MP2 之後，執行以下配置步驟：

1. 停止 TCProject 相關服務。
2. 複製 JDBC 驅動檔(Oracle 資料庫的 classes12.jar 或 MS-SQL 資料庫的 jtds.jar)到 TCProject 安裝路徑下  
`\bin\platform\plugins\org.eclipse.birt.report.data.oda.jdbc_2.2.0.v20070615\drivers`。

3. 在 TCProject 安裝路徑下\conf\wrapper.conf 找到 wrapper.java.additional.2 部分，加入 BIRT 相關的庫檔。

4. 進行以下更改：

原有內容：

```
-Djava.ext.dirs="<Install_dir>/bin/java/jre/lib/ext;  
<Install_dir>/lib/patch;  
<Install_dir>/lib;  
<Install_dir>/lib/ext;  
<Install_dir>/lib/core;"
```

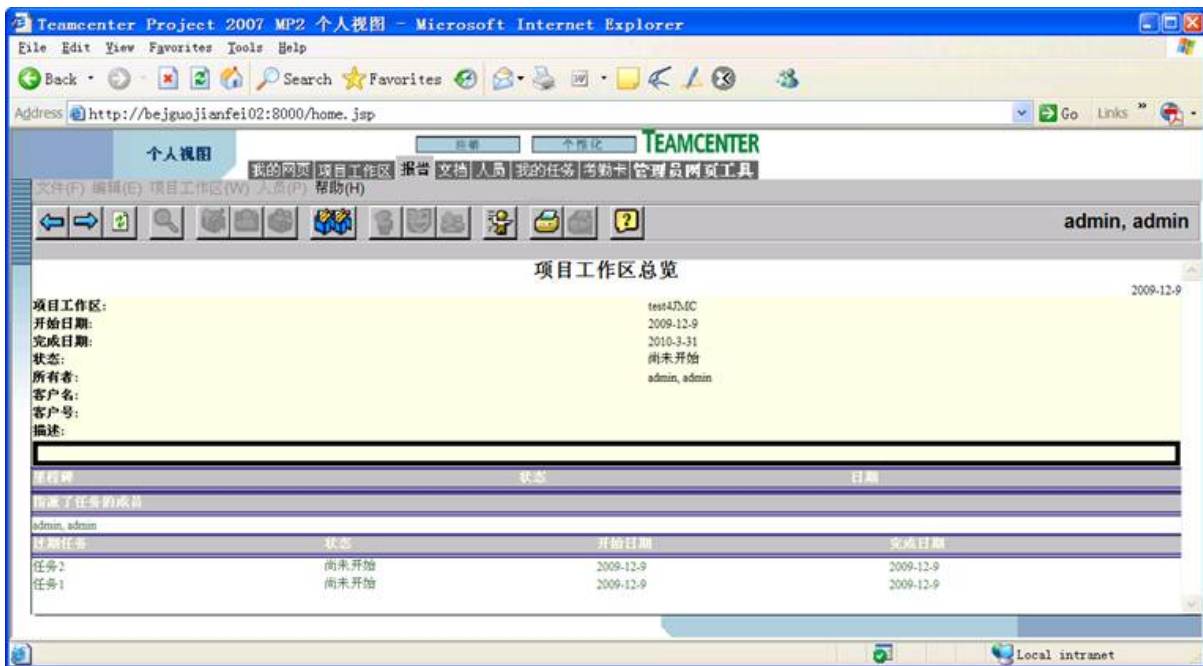
更改後的內容：

```
-Djava.ext.dirs="<Install_dir>/bin/java/jre/lib/ext;  
<Install_dir>/lib/patch;  
<Install_dir>/lib;
```

```
<Install_dir>/lib/birt;  
<Install_dir>/lib/ext;  
<Install_dir>/lib/core;"
```

5. 啟動 TCProject 相關服務。

現在 BIRT 報告引擎應該可以正常工作了。



Greater China

ME&S Service Team

PRC Helpdesk (Mandarin): 800-810-1970

Taiwan Helpdesk (Mandarin): 00801-86-1970

HK Helpdesk (Cantonese): 852-2230-3322

Helpdesk Email: [helpdesk.cn.plm@siemens.com](mailto:helpdesk.cn.plm@siemens.com)

Global Technical Access Center: <http://support.ugs.com>

Siemens PLM Software Web Site: <http://www.plm.automation.siemens.com>

Siemens PLM Software (China) Web Site:

[http://www.plm.automation.siemens.com/zh\\_cn/](http://www.plm.automation.siemens.com/zh_cn/)

此e-mail newsletter 僅提供給享有產品支援與維護的Siemens PLM 軟體用戶。當您發現問題或希望棄訂，請發送郵件至 [helpdesk.cn.plm@siemens.com](mailto:helpdesk.cn.plm@siemens.com) 聯繫，如棄訂，請在標題欄中注明“棄訂”