

Siemens PLM Software 技術技巧及新聞

歡迎流覽 《Siemens PLM Software 技術技巧及新聞》，希望它能成為 Siemens PLM Software 技術支援團隊將 Siemens PLM Software 最新產品更新、技術技巧及新聞傳遞給用戶的一種途徑

Date: 08 Aug 2008

NX Tips

1. 如何利用 Flexlm 管理的超時功能？

你可能遇到過下列的情形，用戶端已經退出NX或者電腦已經關機，但是許可還沒有及時釋放，造成這類故障的原因是用戶端斷網或斷電引起的NX非正常退出。通常的辦法是定期重啓許可服務。除此之外，用戶可以利用TIMEOUT功能來解決這個問題。下面是超時功能的工作原理。

- FLEXlm用戶端啓動NX並從FLEXlm許可伺服器簽出一個許可。
- 當用戶端在運行，FLEXlm用戶端會每隔5分鐘向服務端發送‘脈動’資訊。
- ‘脈動’資訊發出後，用戶端會收到上次發送的‘脈動’的響應。如果用戶端不能收到服務端的回應，它會嘗試重新連接到服務端。這個過程是不確定的。
- 如果用戶端網路連接斷開或者無法發送‘脈動’資訊到服務端，FLEXlm許可伺服器將啓動一個超時計時器。
- 兩個小時（默認數值）後，許可伺服器認為用戶端不會恢復，將釋放許可為自由狀態。

超時兩個小時的時限可以通過FLEXlm OPTION檔縮短。但是最好不要少於10分鐘。

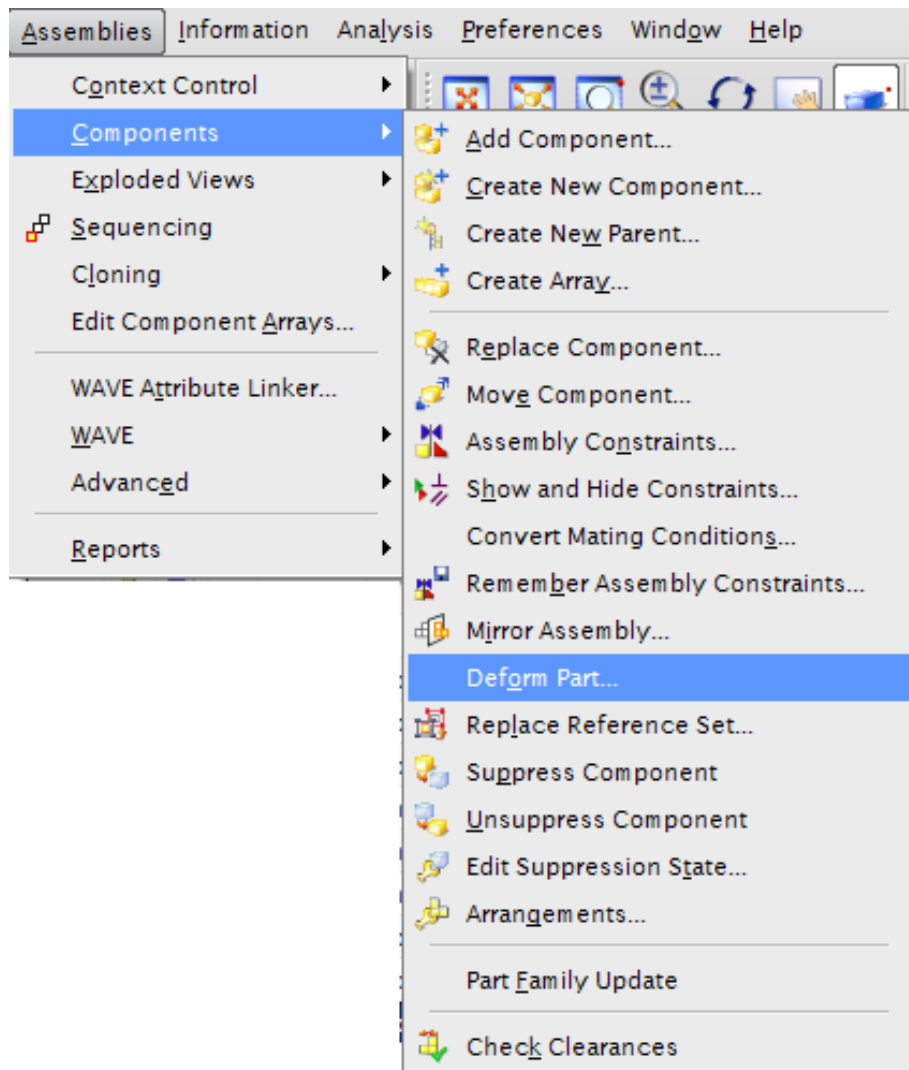
下面的步驟用於啓動超時功能：

1. 創建一個文字檔案並命名，NX4為uglmd.opt，NX5為ugsmd.opt。
2. 在該文字檔案中添加一行為TIMEOUTALL xxx，其中xxx代表超時限，單位是秒。例如TIMEOUTALL 600意思是設定超時限為600秒。
3. 重啓NX許可服務。

2. 可變性元件在NX6可以自動更新了

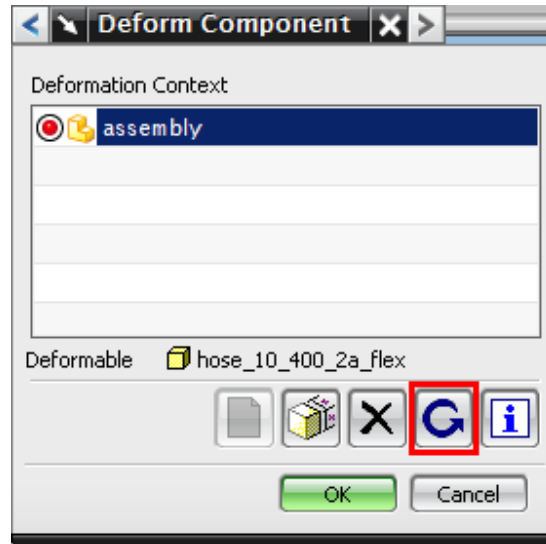
在NX6中，裝配增加了一個新的功能來更新可變性元件（類似彈簧或者橡膠墊圈一類的元件），我們可以直接使用它來更新我們使用中的變形元件。在以前的版本中，我們對於過時的可變性元件，只能刪除然後通過重新添加的方法來更新，非常麻煩，現在在NX6中，我們不再需要這麼複雜的操作，只需要一鍵更新就可以實現了。

我們可以在 assemblies→components→deform part 功能表中找到這個功能



或者通過在ANT導航裏面選擇 deform part →MB3→Deform part 進入更新介面

在對話方塊中選擇更新



裝配會自動的更新過時的Deform part。

Greater China

ME&S Service Team

PRC Helpdesk (Mandarin): 800-810-1970

Taiwan Helpdesk (Mandarin): 00801-86-1970

HK Helpdesk (Cantonese): 852-2230-3322

Helpdesk Email: helpdesk_cn@ugs.com

Global Technical Access Center: <http://support.ugs.com>

Siemens PLM Software Web Site: <http://www.ugs.com>

Siemens PLM Software (China) Web Site: <http://www.ugs.com.cn>

~~~~~  
此e-mail newsletter 僅提供給享有產品支援與維護的Siemens PLM 軟體用戶。當您發現問題或希望棄訂，請發送郵件至 [helpdesk\\_cn@ugs.com](mailto:helpdesk_cn@ugs.com) 與我們聯繫，如棄訂，請在標題欄中注明“棄訂”  
~~~~~