

Siemens PLM Software 技術技巧及新聞

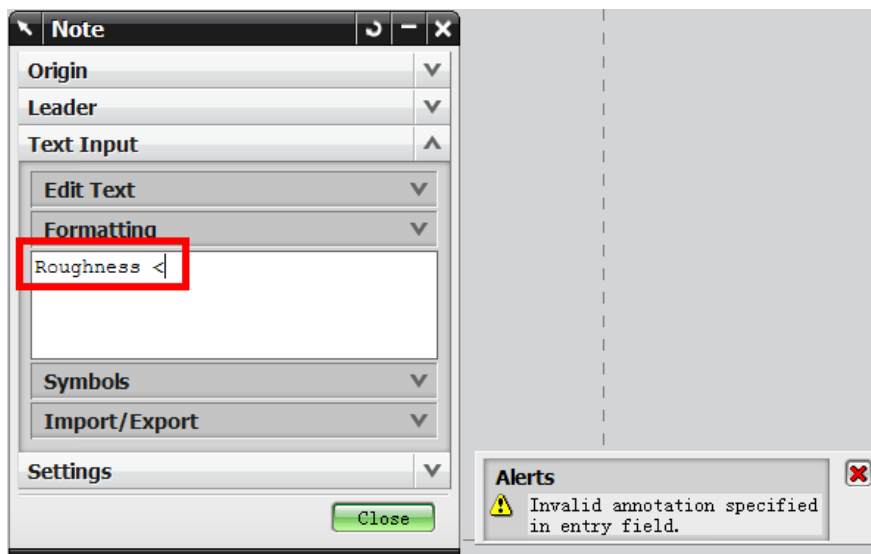
歡迎流覽《Siemens PLM Software 技術技巧及新聞》，希望它能成爲 Siemens PLM Software 技術支援團隊將 Siemens PLM Software 最新產品更新、技術技巧及新聞傳遞給用戶的一種途徑

Date: 05 Dec 2008

NX Tips**1. 如何在 NX 圖紙上輸入大於小於符號？**

問題/故障：

在圖紙上輸入>或<符號後，提示無效字元，放置到圖紙後也顯示爲空白，如下圖。



解決辦法：

輸入\$<或\$>分別代表小於或大於符號。

TC_Ent Tips**2. 在 Weblogic 9 上發佈 TCEnt 2007 胖用戶端**

問題：

在 Weblogic 9 上發佈 TCEnt2007 的胖用戶端 Tcdc.war 後，在訪問胖用戶端鏈結時，您可能遇到以下的問題：



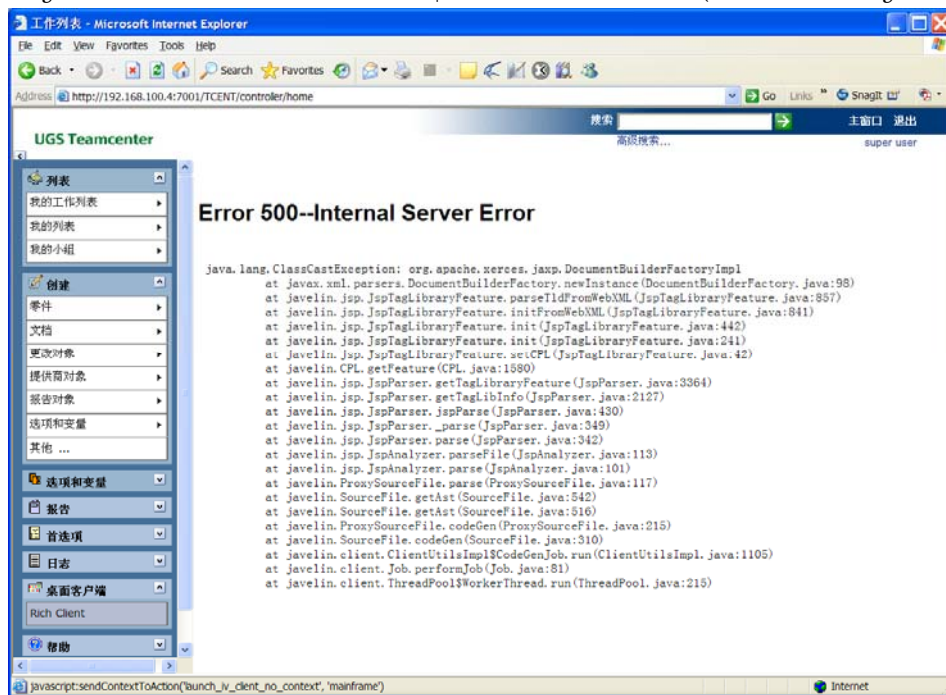
2008-12-5

Error 500--Internal Server Error

```

java.lang.ClassCastException:
org.apache.xerces.jaxp.DocumentBuilderFactoryImpl
    at
javax.xml.parsers.DocumentBuilderFactory.newInstance(DocumentBuilderFactory.java:98)
    at .....
.....
at javelin.client.ThreadPool$WorkerThread.run(ThreadPool.java:215)

```



解決方法：

該問題是由於 Weblogic 9 對 Tcdc.war 文件中的 JSP 編譯問題引起的。可以通過以下方法使得 Tcdc.war 在 Weblogic 9.0/9.1 上成功發佈。

在發佈前，使用 Weblogic 的預編譯功能對 war 進行編輯，命令如下：

```

set WL_HOME={Weblogic 的安裝位置} [例如 D:\Installed
Softwares\bea\weblogic90b\server]
set JAVA_HOME={Weblogic 9 內置的 JDK1.5 的目錄位置}
cd {Tcdc.war 檔所在的目錄位置}
set PATH={Weblogic 9 內置的 JDK1.5 的目錄位置};%PATH%
java -classpath %WL_HOME%\lib\weblogic.jar;%JAVA_HOME%\lib\tools.jar;.
weblogic.appc -verbose Tcdc.war

```



```

C:\> pdmsetup.bat

D:\pdm\ent?>set WL_HOME=D:\apps\bea\weblogic91\server

D:\pdm\ent?>set JAVA_HOME=D:\apps\bea\jdk150_04

D:\pdm\ent?>cd D:\pdm\ent?\webbase\Tcdc\deployment

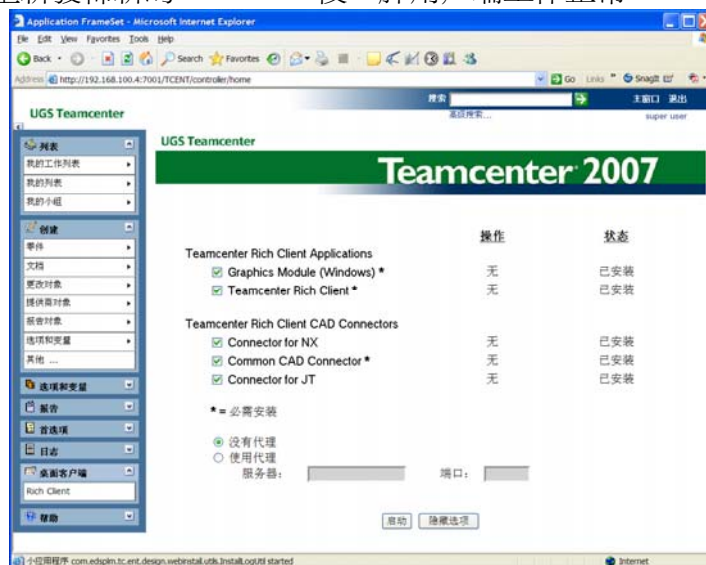
D:\pdm\ent?\webbase\Tcdc\deployment>set PATH=D:\apps\bea\jdk150_04\bin;%PATH%

D:\pdm\ent?\webbase\Tcdc\deployment>java -classpath %WL_HOME%\lib\weblogic.jar;%
JAVA_HOME%\lib\tools.jar;. weblogic.appc -verbose Tcdc.war
Created working directory: C:\DOCUMENT1\pdmadmin\LOCALS*1\Temp\appcgen_Tcdc.war
[JspsInvoker]Checking web app for compliance.
<2008-11-26 下午05时47分11秒 CST> <Info> <HTTP> <BEA-101047> <[ComplianceChecker
] Validating the servlet element with servlet-name named "AxisServlet".>
<2008-11-26 下午05时47分11秒 CST> <Info> <HTTP> <BEA-101047> <[ComplianceChecker
] warning :The class "org.apache.axis.transport.http.AxisServlet" referred by th
e descriptor element "servlet-class" is not found. Please ensure that it is pres
ent in the classpath.>
<2008-11-26 下午05时47分11秒 CST> <Info> <HTTP> <BEA-101047> <[ComplianceChecker
] Validating the servlet element with servlet-name named "FileServer".>
<2008-11-26 下午05时47分11秒 CST> <Info> <HTTP> <BEA-101047> <[ComplianceChecker
] warning :The class "com.teamcenter.tstc.server.fileserver.servlet.FileServerSe
rvlet" referred by the descriptor element "servlet-class" is not found. Please e
nsure that it is present in the classpath.>
<2008-11-26 下午05时47分11秒 CST> <Info> <HTTP> <BEA-101047> <[ComplianceChecker
] Validating the servlet element with servlet-name named "tclaunch".>
<2008-11-26 下午05时47分11秒 CST> <Info> <HTTP> <BEA-101047> <[ComplianceChecker
] warning :The class "com.sdrc.intelliserver.tclaunch.Synchronizer" referred b
y the descriptor element "servlet-class" is not found. Please ensure that it i
s present in the classpath.>
<2008-11-26 下午05时47分11秒 CST> <Info> <HTTP> <BEA-101047> <[ComplianceChecker
] Checking servlet-mapping for servlet name : "AxisServlet".>
<2008-11-26 下午05时47分11秒 CST> <Info> <HTTP> <BEA-101047> <[ComplianceChecker
] Checking servlet-mapping for servlet name : "FileServer".>
<2008-11-26 下午05时47分11秒 CST> <Info> <HTTP> <BEA-101047> <[ComplianceChecker
] Checking servlet-mapping for servlet name : "tclaunch".>
[jspscl] -webapp specified, searching . for JSPs
[jspscl] Compiling /installer/attempSSOlogin.jsp
[jspscl] Compiling /installer/install.jsp
[jspscl] Compiling /installer/installer_driver.jsp
[jspscl] Compiling /installer/InteropPage.jsp
[jspscl] Compiling /installer/launch.jsp
Compilation completed successfully.

D:\pdm\ent?\webbase\Tcdc\deployment>
    
```

以上命令將預編譯 Tcdc.war 檔中的 JSP 檔，並重新生成可以在 Weblogic 9 上成功發佈的 Tcdc.war 文件。

在 Weblogic 9 上重新發佈新的 Tcdc.war 後，胖用戶端工作正常。



TC_Eng Tips

3. 怎樣批量導出資料集檔？

軟/硬體配置

產品: TC_Engineering

版本: V9.1.3 and up

平臺: INTEL

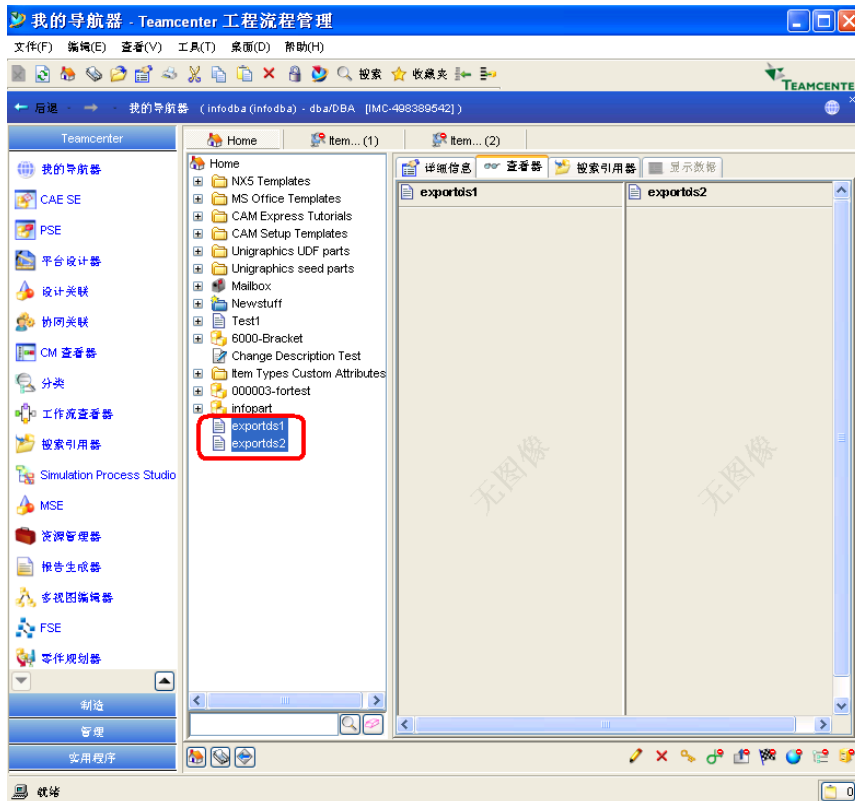
作業系統: WINDOW, XP32

問題描述

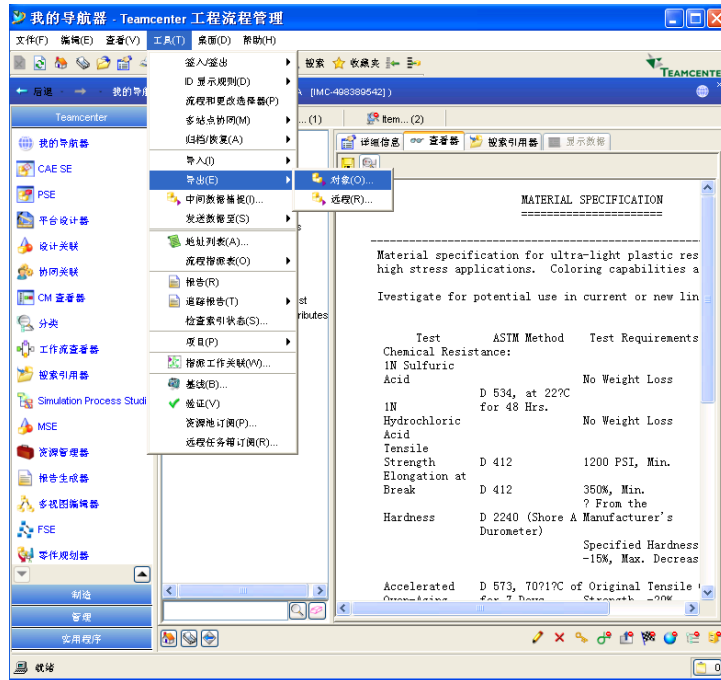
怎樣批量導出資料集檔？

解決方案

1. 選擇要導出的所有資料集

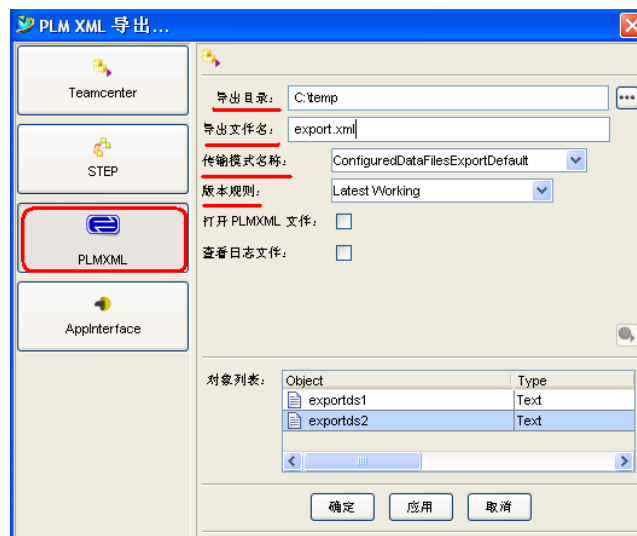


2. 選擇 Tools->Export->Objects-.....



3. 在弹出的“PLM XML 导出...”对话框中：

- 选择“PLMXML”
- 指定导出目录（例如 C:\temp）及导出 XML 档的名称（例如 export.xml）
- 设置传输模式为 ConfiguredDataFilesExportDefault
- 设置版本规则为 Latest Working
- 点击“确定”按钮



4. 打開目錄 C:\temp，會發現在導出完成後，系統自動創建了 export 子目錄，其內容即為導出的所選資料集檔。

注 1：如果您在傳輸模式列表中沒有找到 ConfiguredDataFilesExportDefault，則需要運行以下 Utility 以更新傳輸模式：

```
plmxml_import -u=infodba -p=pwd -g=dba -  
xml_file=%IMAN_ROOT%\data\defaultTransfermodes.xml
```

注 2：以上所講方法主要適用於文檔、圖紙、圖像、單個零件等沒有鏈結關係的物件。對於 CAD 裝配的導出，我們推薦使用 importing/exporting Utility, 以保證部件之間的父/子關係，例如可用 ug_export 或 ug_clone 導出一個 NX 裝配。

Greater China
ME&S Service Team
PRC Helpdesk (Mandarin): 800-810-1970
Taiwan Helpdesk (Mandarin): 00801-86-1970
HK Helpdesk (Cantonese): 852-2230-3322
Helpdesk Email: helpdesk_cn.plm@siemens.com
Global Technical Access Center: <http://support.ugs.com>
Siemens PLM Software Web Site: <http://www.ugs.com>
Siemens PLM Software (China) Web Site: <http://www.ugs.com.cn>

~~~~~  
此 e-mail newsletter 僅提供給享有產品支援與維護的 Siemens PLM 軟體用戶。當您發現問題或希望棄訂，請發送郵件至 [helpdesk\\_cn.plm@siemens.com](mailto:helpdesk_cn.plm@siemens.com) 與我們聯繫，如棄訂，請在標題欄中注明“棄訂”  
~~~~~